

Dětský domov Hodonín u Kunštátu, příspěvková organizace

Sídlo: Hodonín u Kunštátu 48, 679 71 Lysice

Vnitřní řád

Dětského domova Hodonín u Kunštátu

V Hodoníně, dne 15.12.2021

Č.j. : DDH/Pei/198/21

Zpracoval : Mgr. Martin Peiger

Platnost : od 1.1.2022

1. CHARAKTERISTIKA A STRUKTURA ZAŘÍZENÍ.....	3
1.1. název zařízení, adresa, tel. čísla, součásti zařízení.....	3
1.2. organizační struktura dětského domova	4
1.3. charakteristika jednotlivých součástí zařízení a jejich úkolů	4
1.4. personální zabezpečení	8
1.5. organizační zajištění spolupráce s osobami odpovědnými za výchovu vůči zařízení	9
2. POSTUP PŘI PŘIJÍMÁNÍ, PŘEMÍSTOVÁNÍ A PROPOUŠTĚNÍ DĚTÍ	10
2.1. vymezení náplně činností zaměstnanců právnické osoby, která vykonává činnost zařízení.....	10
2.2. spolupráce s kompetentními orgány a institucemi	16
2.3. zajišťování pomoci po propuštění ze zařízení.....	18
3. ORGANIZACE VÝCHOVNĚ VZDĚLÁVACÍCH ČINNOSTÍ V ZAŘÍZENÍ.....	19
3.1. organizace výchovných činností :	19
3.2. organizace vzdělávání dětí :	19
3.3. organizace zájmových činností :	19
3.4. systém prevence sociálně patologických jevů	20
4. ORGANIZACE PÉČE O DĚTI V ZAŘÍZENÍ	23
4.1. zařazení dětí do rodinných skupin:	23
4.2. kritéria a podmínky umísťování dětí do bytové jednotky.....	24
4.3. ubytování dětí.....	25
4.4. materiální zabezpečení.....	25
4.5. finanční prostředky dětí	25
4.6. systém stravování :	25
4.7. postup v případě dočasného omezení nebo přerušování poskytování péče v zařízení	26
4.8. postup v případě útěku dítěte	26
5. PRÁVA A POVINNOSTI DĚTÍ.....	28
5.1. systém hodnocení a opatření ve výchově	29
5.2. kapesné, osobní dary a věcná pomoc.....	31
5.3. organizace dne.....	33
5.4. pobyt dětí mimo zařízení :	34
5.5. kontakty dětí s rodiči a dalšími osobami :	34
5.6. pravidla dětské správy	36
5.7. podmínky zacházení s majetkem právnické osoby, která vykonává činnost zařízení	37
5.8. smluvní pobyt zletilých nezaopatřených osob v zařízení.....	37
5.9. postup při podávání a vyřizování žádostí, stížností a návrhů řediteli, pedagogickým pracovníkům zařízení a dalším osobám a orgánům.....	40
6. PRÁVA A POVINNOSTI OSOB ODPOVĚDNÝCH ZA VÝCHOVU.....	41
7. ÚHRADA NÁKLADŮ NA PÉČI O DĚTI V ZAŘÍZENÍ	42
7.1. vydání rozhodnutí.....	43
7.2. způsob odvolání.....	43
8. BEZPEČNOST A OCHRANA ZDRAVÍ.....	44
8.1. zdravotní péče a zdravotní prevence	45
8.2. prevence rizik při pracovních činnostech	46
8.3. postup při úrazech dětí.....	47
8.4. postup při onemocnění dětí	48
8.5. postup při intoxikaci dítěte alkoholem, nebo jinými návykovými látkami	49
8.6. práva a povinnosti pedagogických pracovníků dle novely školského zákona č. 101/2017	51
8.7. pravidla bezpečného používání internetu a mobilního telefonu	52
8.8. oznamování trestné činnosti, šetření a výslech policí	53
9. DOZOR STÁTNÍHO ZASTUPITELSTVÍ	55
10. VŠEOBECNÉ ZÁSADY.....	56
11. ZÁVĚREČNÉ USTANOVENÍ	56
12. DODATKY	57

1. Charakteristika a struktura zařízení

1.1. název zařízení, adresa, tel. čísla, součásti zařízení

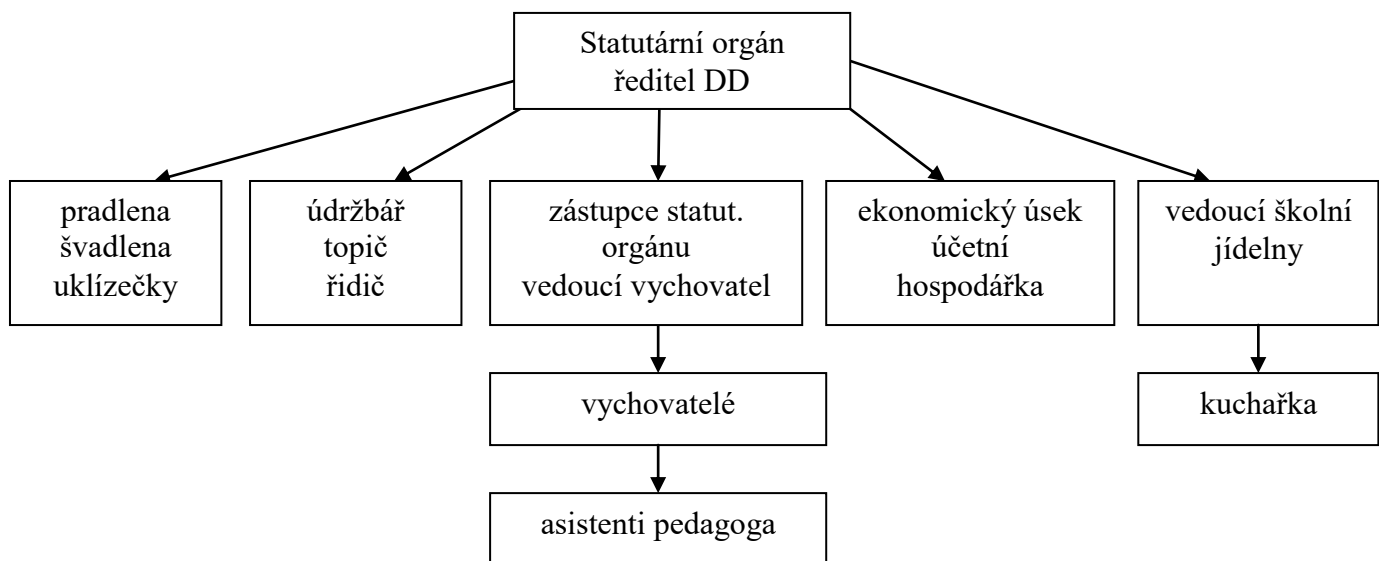
Dětský domov je příspěvková organizace, kterou zřídila rada Jihomoravského kraje, v návaznosti na ustanovení § 2, odst.1 a 2, zákona č.157/2000 Sb., o přechodu některých věcí, práv a závazků z majetku České republiky do majetků krajů, v souladu s ustanovením § 27 zákona č. 250/2000 Sb., o rozpočtových pravidlech územních rozpočtů a ustanoveními § 35, odst.2., písm. j/ a § 59 odst. 1, písm. i) zákona 129/2000 Sb., o krajích

Zřizovací listina schválená zastupitelstvem JMK 30.4.2015.

Název : Dětský domov Hodonín u Kunštátu, příspěvková organizace
Sídlo: Hodonín u Kunštátu 48, 679 71 Lysice
Identifikační číslo: 62077457
Telefon : 516463922, 601392784, 601392783
ID : i9xzmh6
Webové stránky : www.ddhodoninukunstatu.cz

Součástí DD je školní jídelna.

1.2. organizační struktura dětského domova



1.3. charakteristika jednotlivých součástí zařízení a jejich úkolů

Činnost dětského domova /dále jen DD/ je upravena zákonem č.109/2002 Sb.v platném znění o výkonu ústavní výchovy nebo ochranné výchovy ve školských zařízeních a o preventivně výchovné péči ve školských zařízeních a o změně dalších zákonů.

Součástí DD je školní jídelna.

1. spolupráce úseku výchovy s úsekem správním

- zaměstnanec úseku výchovně vzdělávacího avizuje úseku správnímu potřeby ohledně oprav a běžné údržby
- poskytuje potřebné informace za účelem plnění úkolů na úseku statistiky a rozborové činnosti

2. spolupráce úseku výchovy s úsekem stravování

- spolupráce při tvorbě jídelníčku
- výchovně působí na děti

3. spolupráce úseku stravování s úsekem správním

- vedoucí jídelny předává podklady správnímu úseku pro výkaznictví, statistiku a účetnictví

4. spolupráce s orgány státní správy a samosprávy

- správní úsek je odpovědný za vyřizování požadavků MŠMT ČR, OÚ v oblasti výkaznictví, statistiky a hospodaření s provozními prostředky
- úsek výchovně vzdělávací je odpovědný za spolupráci s českou školní inspekcí
- úsek stravování spolupracuje s organizačním oddělením odboru školství JmK v oblasti norem a hygienických předpisů

Pedagogická rada, porada

Pedagogická rada

- svolává ředitel 6 x do roka
- členy rady jsou všichni pedagogičtí pracovníci
- jednání se pořizuje zápis, všichni se podepíší
- schvaluje rozhodnutí a opatření do vnitřního řádu
- výsledky ve škole a na učilištích
- zhodnocení hygienických a zdravotních opatření
- pedagogická práce

Provozní porady

- účast všech pracovníků
- projednávají se organizační záležitosti, proškolení BOZP,PO

Zařízení vedou tuto dokumentaci:

Zařízení vedou tuto dokumentaci:

- a) vnitřní řád zařízení obsahující zejména pravidla pro hodnocení a odměňování dětí, práva a povinnosti dětí, osob odpovědných za výchovu a pracovníků zařízení, denní a týdenní program, pravidla pro organizaci návštěv, zdravotního ošetření a pro přijímání, přemísťování a propouštění dětí, pravidla dětské spolusprávy, pravidla oznamování útěku Policii České republiky včetně uvedení osoby oprávněné k převzetí dítěte po jeho vypátrání
- b) roční plán výchovně vzdělávací činnosti,
- c) týdenní programy výchovně vzdělávací činnosti,
- d) jednací protokol,
- e) osobní dokumentaci dětí včetně záznamů o stavu dětí vedených odbornými pracovníky zařízení a programu rozvoje osobnosti, ve kterém jsou vedeny zejména záznamy o plnění stanovených cílů, a písemných žádostí osob odpovědných za výchovu o povolení pobytu podle § 23 odst. 1 písm. a) nebo c),
- f) dokumentaci o umístění a průběhu pobytu dítěte zadrženého na útěku, obsahující údaje podle § 22 odst. 4,
- g) knihu denní evidence zařízení,
- h) knihu úředních návštěv,
- j) knihu ostatních návštěv, včetně evidence návštěv osob odpovědných za výchovu.

Přístup k osobním spisům dětí

- osobní spisy dětí jsou uloženy v uzamykatelné skříňce, přístup k nim má ředitel a hospodárka DD, pedagogičtí pracovníci, kteří zpracovávají průběžně charakteristiky u jednotlivých dětí, dále psycholog, pracovníci sociálně-právní ochrany dítěte příslušného místa bydliště, odborní pracovníci DÚ, soudce, policie ČR při zahájení trestního stíhání a v neprodlených případech, pracovníci ČŠI, státní zastupitelství za účelem výkonu dozoru § 39 zákona 383/2005 Sb., kterým se mění zákon č.109/02 Sb.
- očkovací průkazy v pokoji vychovatele

- průkaz ZP na pokoji vychovatele
- zdravotní záznamy u ošetřující lékařky
- ošetřovné a platby jsou evidovány zvlášť v kanceláři hospodářky zařízení

DD je příspěvková organizace, která zajišťuje nezletilým osobám, a to zpravidla ve věku od 3 do 18 let, případně zletilé osobě do 19 let (dále jen dítě), na základě rozhodnutí soudu o ústavní výchově nebo ochranné výchově nebo o předběžném opatření náhradí výchovnou péči v zájmu jeho zdravého vývoje, řádné výchovy a vzdělávání

DD spolupracuje s rodinou dítěte a poskytují jí pomoc při zajišťování záležitostí týkajících se dítěte, včetně rodinné terapie a náviku rodičovských a dalších dovedností nezbytných pro výchovu a péči v rodině. Zařízení poskytují podporu při přechodu dítěte do jeho původního rodinného prostředí nebo jeho přemístění do náhradní rodinné péče. Účelem zařízení je zajišťovat nezletilé osobě a to zpravidla ve věku od 3 do 18 let, případně zletilé osobě do 19 let (dále jen "dítě"), na základě rozhodnutí soudu o ústavní výchově nebo ochranné výchově nebo o předběžném opatření náhradní výchovnou péči v zájmu jeho zdravého vývoje, řádné výchovy a vzdělávání.

DD spolupracuje s orgány sociálně-právní ochrany dětí v souladu s individuálním plánem ochrany dítěte.

DD poskytuje péči jinak poskytovanou osobami odpovědnými za výchovu dětem s nařízenou ústavní výchovou nebo uloženou ochrannou výchovou. Zařízení poskytuje speciálně pedagogické a psychologické služby také ambulantní formou, a to dítěti, které pobývá mimo zařízení podle § 23 odst. 1 písm. a) až c).

DD poskytuje péči rovněž dětem, u nichž bylo nařízeno předběžné opatření.

DD poskytuje péči rovněž dětem, které nejsou občany České republiky a splňují podmínky stanovené zákonem o sociálně-právní ochraně dětí. Pokud tyto děti zejména z jazykových důvodů nemohou být umístěny do ostatních zařízení, poskytuje jim péči příspěvková organizace zřízená Ministerstvem školství, mládeže a tělovýchovy (dále jen "ministerstvo"), která může vykonávat činnosti všech zařízení uvedených v odstavci 1; pro tyto děti se mohou zřizovat samostatná oddělení v rámci jednotlivých zařízení podle odstavce 1.

DD, do něhož je dítě umístěno, má právo na výběr lékaře nebo jiného odborného pracovníka nebo poskytovatele zdravotních služeb.

DD může na základě žádosti poskytovat plné přímé zaopatření zletilé nezaopatřené osobě po ukončení výkonu ústavní výchovy a ochranné výchovy, připravující se na budoucí povolání, nejdéle však do věku 26 let (dále jen "nezaopatřená osoba"), podle smlouvy uzavřené mezi nezaopatřenou osobou a zařízením nejpozději do 1 roku od ukončení ústavní výchovy nebo ochranné výchovy.

Dětem umístěným v DD a nezaopatřeným osobám je poskytováno plné přímé zaopatření, a to:

- a) stravování, ubytování a ošacení,
- b) učební potřeby a pomůcky,
- c) úhrada nezbytně nutných nákladů na vzdělávání,
- d) úhrada nákladů na zdravotní služby, léčiva a zdravotnické prostředky, které nejsou hrazeny ze zdravotního pojištění, pokud nebyly zdravotní služby vyžádány zákonnými zástupci dítěte,
- e) kapesné, osobní dary a věcná pomoc při odchodu zletilých ze zařízení,

f) úhrada nákladů na dopravu do sídla školy.

V době, kdy je pobyt v zařízení přerušen podle § 23 odst. 1 písm. a) nebo je dítě s uloženou ochrannou výchovou podmíněně umístěno mimo zařízení, poskytují dítěti plné přímé zaopatření osoby, u nichž dítě pobývá.

Dětem umístěným v DD a nezaopatřeným osobám mohou být dále hrazeny:

- a) potřeby pro využití volného času a rekreaci,
- b) náklady na kulturní, uměleckou, sportovní a oddechovou činnost,
- c) náklady na soutěžní akce, rekreace,
- d) náklady na dopravu k osobám odpovědným za výchovu.

V rámci péče o děti jsou jim zajišťovány specifické výchovné a vzdělávací potřeby, a to v odstupňovaném rozsahu pro děti

- a) samostatné přiměřeně věku,
- b) samostatné vyžadující občasnou kontrolu,
- c) vyžadující občasné vedení a stálou kontrolu,
- d) nesamostatné vyžadující stálé vedení i kontrolu,
- e) vyžadující soustavnou intenzivní individuální péči.

Posouzení dítěte se provádí v součinnosti s odborným pracovníkem DDÚ nejméně jedenkrát v kalendářním roce.

Do zařízení jsou umístěovány i děti s mentálním, tělesným, smyslovým postižením, s vadami řeči, popřípadě s více vadami, u nichž byla nařízena ústavní výchova, uložena ochranná výchova nebo nařízeno předběžné opatření, pokud stupeň zdravotního postižení neodpovídá jejich umístění do zařízení sociálních služeb) nebo do specializovaného zdravotnického zařízení. Pro tyto děti zařízení zajistí vhodné podmínky úpravou denního režimu a vybavenosti zařízení, jejichž přiměřenost posoudí příslušný poskytovatel zdravotních služeb v oboru praktické lékařství pro děti a dorost, s nímž zařízení uzavřelo smlouvu o poskytování zdravotních služeb, (dále jen "registrující lékař"). Dále zajistí odpovídající vzdělávací, terapeutický a sociálně rehabilitační program nebo zabezpečí jejich týdenní pobyt v internátu školy podle typu jejich postižení a prostřednictvím příslušného poskytovatele zdravotních služeb i specializovanou péči.

V DD se vytvářejí podmínky pro účast dětí na náboženské výchově, na náboženských obřadech, popřípadě na dodržování náboženských zvyklostí, a to podle zájmu dítěte a s ohledem na předchozí rodinnou výchovu a na rozumové schopnosti dítěte.

Rodinná skupina je základní organizační jednotkou v dětském domově a v dětském domově se školou. Tvoří ji nejméně 6 a nejvíce 8 dětí.

Zřizovatel zařízení může v odůvodněných případech stanovit nižší počet dětí v základních organizačních jednotkách a to za předpokladu, že uhradí zvýšené výdaje na činnost zařízení.

Dětský domov pečuje o děti podle jejich individuálních potřeb. Ve vztahu k dětem plní zejména úkoly výchovné, vzdělávací a sociální.

Účelem dětského domova je zajišťovat péči o děti s nařízenou ústavní výchovou, které nemají závažné poruchy chování. Tyto děti se vzdělávají ve školách, které nejsou součástí dětského domova.

Do dětského domova mohou být umístovány děti ve věku zpravidla od 3 do nejvýše 18 let. Do dětského domova se rovněž umísťují nezletilé matky spolu s jejich dětmi.

1.4. personální zabezpečení

Statutárním orgánem DD je ředitel jmenovaný Radou Jihomoravského kraje, který plní povinnosti vedoucího organizace, jmenuje a odvolává své zástupce a je oprávněn jednat jménem DD.

pracovní zařazení	výše úvazku	fyzické osoby
pedagogičtí pracovníci		
ředitel	1,0	1
statutární zástupce a vedoucí vychovatel	1,0	1
vychovatel-ka	6,0	6
asistent vychovatele	3,2	9
provozní pracovníci		
účetní	1,0	1
uklizečka	0,5	1
uklizečka, švadlena, pradlena	1,0	1
údržbář	1,0	1
topič	0,17	1
školní jídelna		
ved. stravování	0,5	1
kuchařka	1,0	1

Pedagogičtí pracovníci DD vzdělávají a vychovávají děti v souladu s cíli výchovy a vzdělávání v souladu se zákonem č. 109/2002 Sb., v platném znění.

Pedagogickým pracovníkem může být ten, kdo splňuje podmínky stanovené zákonem č. 563/2004 Sb., o pedagogických pracovnících a dále podmínkou psychické způsobilosti. Psychická způsobilost se zjišťuje psychologickým vyšetřením.

Psychická způsobilost se prokazuje

- a) před vznikem pracovního poměru k zařízení
- b) v průběhu pracovního poměru v případě, že vznikne důvodná pochybnost o tom, zda pedagogický pracovník splňuje podmínku psychické způsobilosti, zejména při podezření na fyzické nebo psychické násilí na dětech; v takovém případě ředitel zařízení nebo střediska nařídí pedagogickému pracovníkovi podstoupit psychologické vyšetření a k tomu stanoví přiměřenou lhůtu.

Psychologický posudek je součástí osobního spisu pedagogického pracovníka.

V psychologickém posudku se uvádějí tyto údaje:

- a) jméno, popřípadě jména, příjmení, akademický titul a datum narození pedagogického pracovníka
- b) závěr psychologického vyšetření, z něhož je patrné, zda pedagogický pracovník je nebo není psychicky způsobilý vykonávat činnost pedagogického pracovníka zařízení nebo střediska,

c) jméno, popřípadě jména, příjmení a akademický titul vyšetřujícího psychologa, jeho vlastnoruční podpis a otisk razítka, číslo akreditace,

d) datum vyhotovení psychologického posudku.

1.5. organizační zajištění spolupráce s osobami odpovědnými za výchovu vůči zařízení

Po přijetí dítěte obdrží osoby odpovědné za výchovu zprávu o přijetí dítěte, základní informace o zařízení, výpis z vnitřního řádu /zejména části významné pro tyto osoby/, návštěvní řád.

Agendu příspěvku na úhradu péče a kontakty s osobami odpovědnými za výchovu vede účetní a zástupce ředitele.

Povinnost poskytnout informace těmto osobám o jejich dětech mají všichni pedagogičtí pracovníci, zejména ředitel, zástupce ředitele, kmenoví vychovatelé.

Postup v případech zásadní důležitosti, zejména souvisejících s přípravou dítěte na budoucí povolání, s lékařskými zákroky a přepokládanou hospitalizací ve zdravotnickém zařízení, ředitel zařízení předem projedná s osobami odpovědnými za výchovu. Jedná-li se o akutní lékařský zákrok nebo hospitalizaci, ředitel zařízení o něm bezodkladně písemně informuje osoby odpovědné za výchovu.

Kontakty dětí s těmito osobami – dovolenky zajišťuje ředitel a zástupce ředitele.

Návštěvním dnem je určen každý každé úterý a neděle od 14,00-18,00 hod. /mimo VII.,VIII.,XII. měsíc/

Pro měsíce VII., VIII., XII. je nutno každou návštěvu předem projednat s ředitelem DD vzhledem k organizačním změnám v provozu DD o prázdninách. Bez tohoto předběžného projednání nebude návštěva umožněna.

Návštěvy mimo návštěvní den mohou probíhat po dohodě s ředitelem nebo vychovatelem ve všední dny od 14,00 hod do 16,00 hod, o víkendech od 9,30 do 11,30 hod. a od 14,00 hod do 18,00 hod.

Návštěvy probíhají v areálu a budově DD. Pokud chtějí návštěvy s dětmi opustit areál DD, ale setrvat v lokalitě obce Hodonín u Kunštátu, musí podepsat tiskopis převzetí dítěte a dohodnout se s vychovatelem na předání. V případě, že chtějí návštěvy opustit s dětmi katastrální území obce Hodonína u Kunštátu (i na 1 den), musí mít povolení příslušného OSPOD a musí podepsat tiskopis převzetí dítěte.

Poradenskou pomoc osobám odpovědným za výchovu ve věcech výchovné péče o dítě poskytují vedoucí pedagogičtí pracovníci.

2. Postup při přijímání, přemísťování a propouštění dětí

2.1. vymezení náplně činností zaměstnanců právnické osoby, která vykonává činnost zařízení

1/ Úsek výchovy

A/ Obecná pracovní náplň

- zabezpečování personálního obsazení DD
- stanovení úvazků
- zřízení pedagogické rady
- vydání řádu DD
- kontrolní činnost
- poradenská činnost
- metodická činnost
- výchovná a vzdělávací činnost
- hodnotící činnost /hospitace, pedagogická rada, pohovory se svěřenci/
- výkon komplexní výchovně vzdělávací činnosti zaměřené na rozšiřování vědomostí, dovedností a návyků dětí ve věku od 3-18 roků potřebných k využití specifických diagnostických výchovných a kontrolních metod
- přijímání a propouštění dětí
- stanovení ošetřovného
- funkcí zdravotníka DD je pověřen jeden z vychovatelů
- funkcí metodika sociálně patologických jevů pověřen jeden z vychovatelů
- zřizování zájmových útvarů

B/ Specifické úkoly vyplývající z funkčního zařazení zaměstnanců / viz pracovní náplně/:

- vedoucí vychovatel, statutární zástupce DD
- vychovatel DD
- pomocný vychovatel DD

2/ Správní úsek

A/ Obecná náplň zaměstnanců správního úseku

- zabezpečení provozu DD z hlediska úklidu, údržby a vytápění
- personalistika
- mzdová agenda
- účetnictví
- PO, BOZP

- Statistika

B/ Specifické úkoly vyplývající z funkčního zařazení zaměstnanců

- údržbář
- topič
- uklízečka
- švadlena, prادلena
- účetní

3/ Úsek školního stravování

A/ Obecná náplň zaměstnanců školního stravování

- nákup potravin
- vedení skladu potravin
- výpočet stravného a jeho vybírání
- příprava a výdej stravy

B/ Specifické úkoly vyplývající z funkčního zařazení zaměstnanců

- vedoucí školní jídelny
- vedoucí kuchařka

Vymezení odpovědnosti pracovníků zařízení

Práva a povinnosti pracovníků

Základní práva a povinnosti pracovníků dětského domova jsou určeny Zákoníkem práce a vyhláškou č. 263/2007, kterou se stanoví pracovní řád pro zaměstnance škol a školských zařízení zřízených Ministerstvem školství, mládeže a tělovýchovy, krajem, obcí, nebo dobrovolným svazkem obcí.

- musí znát svá práva a povinnosti
- řídit se příkazy nadřízeného
- působit ve výchově jednotně – spolupracovat se všemi zaměstnanci
- dbát na bezpečnost a celkový tělesný a duševní vývoj dětí
- zvyšovat si svoje odborné znalosti
- nezapomínat na to, že pracuje s dětmi
- řádně hospodaří se svěřeným majetkem
- dodržuje pracovní kázeň
- střeží pracovní tajemství
- porušení předpisů podléhá postihu

Práva ředitele zařízení

(1) Ředitel zařízení je oprávněn v zájmu úspěšné výchovy dětí

- a/ povolit dítěti za podmínek stanovených zvláštním předpisem /§ 30 zákona č.359/1999Sb., ve znění zákona č.272/2001 Sb. / pobyt mimo zařízení

- b/ dát soudu návrh na podmíněčné umístění dítěte s uloženou ochrannou výchovou mimo zařízení
- c/ povolit dítěti s nařízenou ústavní výchovou přechodné ubytování mimo zařízení v souvislosti s jeho vzděláváním nebo zaměstnáním ; v případě dítěte s uloženou ochrannou výchovou lze ve zvláště důvodném případě za tímto účelem podat soudu návrh na podmíněné umístění mimo výchovné zařízení podle zvláštního právního předpisu zákona č. 218/2003 Sb., o odpovědnosti mládeže za protiprávní činy a o soudnictví ve věcech mládeže a o změně některých zákonů (zákon o soudnictví ve věcech mládeže).
- d/ zrušit pobyt podle písmena a/ nebo přechodné ubytování podle písmena c/, jestliže se dítě řádně nechová nebo péče o něj není dostatečně zabezpečena nebo došlo-li ke změně důvodů, pro něž byl pobyt mimo zařízení povolen; jedná-li se o dítě s uloženou ochrannou výchovou, dá soudu podnět k jeho rozhodnutí (zákon č. 218/2003 Sb., o odpovědnosti mládeže za protiprávní činy a o soudnictví ve věcech mládeže a o změně některých zákonů (zákon o soudnictví ve věcech mládeže),
- e/ zakázat nebo přerušit návštěvu osob odpovědných za výchovu nebo jiných osob v zařízení v případě jejich nevhodného chování, které by nepříznivě působilo na výchovu dětí,
- f/ být přítomen při otevření listovní nebo balíkové zásilky dětem, pokud je důvodné podezření, že zásilka má z výchovného hlediska závadný obsah nebo by mohla ohrozit zdraví či bezpečnost dětí, a uschovat ji na dobu omezenou dnem propuštění dítěte ze zařízení,
- g/ převzít od dítěte do dočasné úschovy cenné předměty, finanční hotovost převyšující výši kapesného v § 31 a předměty ohrožující výchovu, zdraví či bezpečnost dětí, písemný zápis o převzetí ověřený ředitelem, dalším odborným pracovníkem zařízení a dítětem je založen do osobní dokumentace dítěte
- h/ povolit dětem starších 15 let cestovat do místa pobytu nebo přechodného ubytování podle písmen a/ a c/ nebo místa podmíněného umístění mimo zařízení bez dozoru
- i/ dát soudu návrh podle zvláštního právního předpisu zákona č. 218/2003 Sb., o odpovědnosti mládeže za protiprávní činy a o soudnictví ve věcech mládeže a o změně některých zákonů (zákon o soudnictví ve věcech mládeže) na přeměnu ochranné výchovy v ústavní výchovu, plní-li dítě dlouhodobě vzorně své povinnosti a v konkrétním případě je takový postup vhodný s ohledem na další výchovu a vývoj dítěte; změní-li se okolnosti, podá ředitel zařízení soudu návrh na zpětnou přeměnu ústavní výchovy v ochrannou výchovu
- j/ schvalovat „opatření ve výchově“ § 21 navržená příslušným pedagogickým pracovníkem
- k/ zastoupit dítě v běžných záležitostech, a pokud jeho zákonní zástupci neplní své povinnosti nebo nejeví o dítě skutečný zájem, je oprávněn zastoupit dítě i ve věcech zásadní důležitosti, vyžaduje-li to zájem dítěte,
- l/ žádat dítě o poskytnutí dokladů o jeho příjmech
- m/ nařídit vyšetření dítěte, zda není ovlivněno alkoholem nebo jinou návykovou látkou

Ředitel zařízení má dále právo

- a/ požádat příslušný orgán sociálně-právní ochrany dětí o informace o poměrech v rodině dítěte, které bylo umístěno do zařízení, a je-li tomuto dítěti zprostředkovávána pěstounská péče nebo osvojení, také informace o postupu při tomto zprostředkování,
- b/ na základě písemné žádosti nahlížet do spisové dokumentace vedené příslušným orgánem sociálně-právní ochrany dětí o dítěti umístěném v zařízení.

Povinnosti ředitele zařízení

Ředitel zařízení je povinen

- a/ seznámit prokazatelně dítě, nezaopatřené osoby a zákonné zástupce nebo jiné odpovědné osoby za výchovu a zaměstnance zařízení s jeho právy a povinnostmi, s ustanoveními vnitřního řádu a to způsobem, kterému porozumí.
- b/ oznámit neprodleně orgánu sociálně-právní ochrany dětí jméno a příjmení dítěte, jsou-li splněny podmínky pro jeho osvojení nebo pěstounskou péči,
- c/ předat dítě podle rozhodnutí orgánu sociálně-právní ochrany dětí do péče budoucího osvojitele nebo pěstouna,
- d/ dát příslušnému soudu podnět ke zrušení ústavní výchovy, pominuly-li důvody pro její nařízení,
- e/ dát příslušnému soudu podnět ke zrušení ochranné výchovy, jestliže bylo dosaženo účelu ochranné výchovy nebo pominuly-li před jejím započítím okolnosti, pro něž byla ochrana uložena,
- f/ předběžně projednat postup podle písmen c/ a e/ s příslušným orgánem sociálně-právní ochrany dětí, zákonnými zástupci dítěte, případně jinými osobami odpovědnými za výchovu,
- g/ podat po předchozím projednání s příslušným orgánem sociálně-právní ochrany dětí příslušnému soudu podnět k prodloužení ústavní výchovy, vyžaduje-li to zájem dítěte,
- h/ podávat informace o dítěti zákonným zástupcům nebo orgánům sociálně-právní ochrany dětí na jejich žádost,
- i/ projednat předem opatření zásadní důležitosti se zákonnými zástupci dítěte a s orgánem sociálně-právní ochrany dětí, nehrozí-li nebezpečí z prodlení, a bezodkladně je informovat o provedeném opatření,
- j/ stanoví ve vnitřním řádu pravidla pro využívání komunikačních technologií, zejména mobilních telefonů, internetu a sociálních sítí

Postup v případech zásadní důležitosti pro život dítěte

Zejména souvisejících s přípravou na budoucí povolání, s lékařskými zákroky a předpokládanou hospitalizací ve zdravotnickém zařízení., ředitel zařízení projedná se zákonnými zástupci, popřípadě také s jinými osobami, kterým bylo dítě svěřeno do výchovy rozhodnutím příslušného orgánu. Jedná-li se akutní zákrok nebo hospitalizaci, ředitel zařízení o něm bezodkladně písemně informuje osoby uvedené v první větě. Ve věci přípravy na budoucí povolání ředitel respektuje názor dítěte, je-li to možné. Pokud není možné respektovat názor dítěte ve věci přípravy na budoucí povolání, vyžádá si

ředitel stanovisko školy, kterou dítě navštěvuje, a vyjádření psychologa nebo speciálního pedagoga–etopeda, a rozhodne se zřetelem k těmto vyjádřením.

- j/ informovat v zájmu zaručení návaznosti péče příslušný obecní úřad obce s rozšířenou působností o nadcházejícím propuštění dítěte ze zařízení, a to v termínu nejméně 6 měsíců před propuštěním dítěte,
- k/ umožnit dítěti, které má být propuštěno ze zařízení z důvodu zletilosti, jednání se sociálním kurátorem,
- l/ propustit dítě mladší 15 let podle § 23 odst. 1 písm. a) pouze v doprovodu osob odpovědných za výchovu, nepožádají-li v této věci písemně o jiný postup,
- m/ zajišťovat realizaci programu rozvoje osobnosti dítěte a vést o něm záznamy.

Ohlašování mimořádných událostí a jiných závažných událostí v dětském domově

Za mimořádnou událost je považováno zejména :

- a/ úmrtí dítěte nebo pracovníka zařízení při výkonu povolání nebo těžká újma na jejich zdraví
- b/ kruté zacházení s dětmi nebo jiné zvlášť hrubé porušení práva dítěte
- c/ násilí mezi dětmi, jestliže byl takovým násilím spáchán trestný čin nebo čin jinak trestný
nebo jestliže se jednalo o násilí hromadné nebo jestliže bylo takové násilí z jiných důvodů mimořádné
- d/ spáchání závažné trestné činnosti dětí na vycházce, útěku nebo při povoleném pobytu mimo zařízení
- e/ jiná obdobně závažná skutečnost narušující výkon ústavní nebo ochranné výchovy nebo preventivě výchovné péče

Za jinou závažnou událost je považována zejména jakákoliv skutečnost bezprostředně ohrožující bezpečnost a zdraví dětí a zaměstnanců v zařízení nebo jeho provoz a to zejména:

- a/ rozšíření epidemie zvlášť závažných vysoce nakažlivých onemocnění
- b/ havárie vody, plynu, elektrické energie, následky přírodních živelných pohrom apod., technologické nebo technické závady, mající vliv na provoz zařízení
- c/ zjištění závažného pochybení ekonomického charakteru ze strany odpovědných pracovníků zařízení
- d/ spáchání závažného násilí na dětech cizí osobou mimo zařízení
- e/ zjištění závažného pochybení ze strany pracovníků zařízení při výkonu výchovně vzdělávacích činností
- f/ fyzické (nikoliv evidenční) překročení stanovené cílové kapacity

Ředitel zařízení je povinen mimořádné události bezodkladně sdělit zřizovateli, příslušnému státnímu zastupitelství vykonávajícímu v zařízení dozor nad dodržováním právních předpisů.

Ředitel zařízení je povinen jiné závažné události bezodkladně sdělit zřizovateli zařízení.

Ohlašovací povinnost vůči Policii ČR a orgánům sociálně právní ochrany dětí není výše uvedenými ustanoveními dotčena.

O mimořádných a jiných závažných událostech ředitel ani pracovníci nekomunikují s médii. Veškerá komunikace probíhá na základě poskytnutých informací prostřednictvím zřizovatele.

Ředitel zařízení je dále povinen

- a) vydat vnitřní řád zařízení,
- b) oznámit bezodkladně příslušnému diagnostickému ústavu změny v počtech dětí,
- c) předat dítě mladší 18 let po ukončení jeho pobytu v zařízení osobám odpovědným za výchovu nebo jiným osobám uvedeným v rozhodnutí, na jehož základě dochází k propuštění dítěte, nedošlo-li k předání dítěte dříve; současně těmto osobám předá věci, jež jsou ve vlastnictví dítěte,
- d) informovat nezaopatřenou osobu o možnosti podat žádost o uzavření smlouvy o prodlouženém pobytu v zařízení podle § 2 odst. 6,
- e) informovat soud pro mládež nebo státního zástupce, který podle § 11 a § 20 zákona č. 218/2003 Sb., o odpovědnosti mládeže za protiprávní činy a o soudnictví ve věcech mládeže a o změně některých zákonů přenechal postížení mladistvého zařízení, o výsledku přijatých opatření,
- f) oznámit útěk dítěte Policii České republiky bezodkladně po jeho zjištění.

Ředitel zařízení v oblasti státní správy rozhoduje o

- a) úhradě nákladů na zdravotní péči, léčiva a zdravotnické prostředky, které nejsou hrazeny ze zdravotního pojištění, pokud byla péče vyžádána zákonnými zástupci dítěte, podle § 2 odst. 7 písm. d),
- b) zamítnutí žádosti o poskytování plného přímého zaopatření podle § 2 odst. 6,
- c) zamítnutí žádosti o povolení pobytu podle § 23 odst. 1 písm. a) nebo c),
- d) zrušení pobytu podle § 23 odst. 1 písm. d),
- e) výši příspěvku na úhradu péče poskytované dětem nebo nezaopatřeným osobám v zařízeních podle § 27 až 29.

Ředitel zařízení uzavře smlouvu o prodlouženém pobytu v zařízení podle § 2 odst. 6 s nezaopatřenou osobou, připravuje-li se tato osoba soustavně na budoucí povolání i po dosažení zletilosti, a to na základě její žádosti a pokud nebude překročena výše povoleného počtu dětí uvedená ve školském rejstříku.

Zástupce statutárního orgánu:

- má konkrétně stanovenou pracovní náplň
- ve své činnosti je povinen dbát zájmů zařízení, řídit se pokyny ředitele zařízení, zákony a právními předpisy ČR
- zastupuje ředitele v době její nepřítomnosti v plném rozsahu

2.2. spolupráce s kompetentními orgány a institucemi

Přijímání dětí do domova

Do dětského domova mohou být děti umístěny výhradně prostřednictvím územně příslušného soudu

- u nichž soud nařídil ústavní výchovu
- které je třeba okamžitě umístit na základě předběžného soudního opatření
- děti jsou umístěny do rodinných skupin podle volných míst, sourozenci vždy spolu

Pokud je dítě nejprve umístěno v Dětském diagnostickém ústavu, pak DDÚ předává s dítětem umístěvaným nebo přemísťovaným do zařízení komplexní diagnostickou zprávu s programem rozvoje osobnosti, pravomocné rozhodnutí soudu, školní dokumentaci včetně posledního vysvědčení a návrhu klasifikace za dobu pobytu v diagnostickém ústavu, osobní věci dítěte pravomocné rozhodnutí nebo předběžné opatření soudu, osobní list, rodný list, občanský průkaz nebo v případě cizinců cestovní pas, jakož i poslední školní vysvědčení nebo výpis z katalogového listu s vyznačením roku školní docházky. Dále předává průkaz zdravotní pojišťovny, očkovací průkaz a lékařský posudek o zdravotní způsobilosti k umístění dítěte do diagnostického ústavu ne starší 3 dnů a písemné vyjádření lékaře o aktuálním zdravotním stavu dítěte. Není-li možno ze závažných důvodů při přijetí dítěte na základě předběžného opatření předložit některé z výše uvedených dokladů, s výjimkou rozhodnutí o předběžném opatření a písemného vyjádření lékaře o aktuálním zdravotním stavu dítěte, zajistí orgán sociálně-právní ochrany dětí jejich předložení bez zbytečného odkladu dodatečně. Návrh programu rozvoje osobnosti dítěte zpracovává zařízení v součinnosti s odborným pracovníkem diagnostického ústavu podle § 8 odst. 2. zák. č. 109/2002.

Při umístění dítěte bez jeho předchozího pobytu v diagnostickém ústavu předává OSPOD příslušnému zařízení pravomocné rozhodnutí nebo předběžné opatření soudu, osobní list, rodný list, občanský průkaz nebo v případě cizinců cestovní pas, jakož i poslední školní vysvědčení nebo výpis z katalogového listu s vyznačením roku školní docházky. Dále předává průkaz zdravotní pojišťovny, očkovací průkaz a lékařský posudek o zdravotní způsobilosti k umístění dítěte do diagnostického ústavu ne starší 3 dnů a písemné vyjádření lékaře o aktuálním zdravotním stavu dítěte. Není-li možno ze závažných důvodů při přijetí dítěte na základě předběžného opatření předložit některé z výše uvedených dokladů, s výjimkou rozhodnutí o předběžném opatření a písemného vyjádření lékaře o aktuálním zdravotním stavu dítěte, zajistí orgán sociálně-právní ochrany dětí jejich předložení bez zbytečného odkladu dodatečně. Současně předává zprávu o dítěti s údaji rozhodnými pro přidělení finančních prostředků za účelem zajištění specifických výchovných a vzdělávacích potřeb podle § 2 odst. 10.

Při umísťování dítěte se dbá na umístění dítěte co nejbližší bydlišti osob odpovědných za výchovu nebo zákonných zástupců, pokud by tím nebyl ohrožen mravní vývoj dítěte.

Jestliže se u dítěte, které bylo rozhodnutím soudu umístěno do dětského domova bez jeho předchozího pobytu v diagnostickém ústavu, ukáže dodatečně potřebné komplexní vyšetření, provede toto vyšetření v zařízení, do něhož bylo dítě umístěno, diagnostický ústav, v jehož obvodu se zařízení nachází

1/ Postup při přijetí dítěte do DD

Ředitel určí zaměstnance (klíčového pracovníka), který zajistí převzetí dokumentace, provede s dítětem vstupní pohovor. Seznámí dítě s vnitřním řádem zařízení, s právy a povinnostmi dítěte, s organizací a režimem zařízení, zařadí do rodinné skupiny a přidělí mu lůžko, osobní skříňku a osobní potřeby .

Pedagogický pracovník určený ředitelem zpracuje program rozvoje osobnosti dítěte na základě diagnostické zprávy nebo ve spolupráci s psychologem zařízení. Současně ředitel zajistí, aby se s programem seznámili všichni pedagogičtí pracovníci.

Do dětského domova přijímáme děti ve věku zpravidla od 3 do nejvýše 18 let.

(18–19 let možnost prodloužení ÚV, nad 19 let = smluvní pobyt)

Do zařízení se nepřijímají děti

- a) které jsou pod vlivem alkoholu nebo jiné návykové látky a podle stanoviska lékaře vyžadují odbornou zdravotní péči, kterou jim nelze poskytnout v rámci pobytu v zařízení, nebo
- b) s psychiatrickým onemocněním: schizofrenie, bipolární porucha, těžké depresivní a úzkostné stavy vyžadující psychiatrickou léčbu.

2/ Přemístění dítěte

Přemístit dítě do jiného dětského domova, dětského domova se školou nebo výchovného ústavu může jen příslušný soud na základě vlastního podnětu nebo odůvodněné písemné žádosti zařízení, v němž je dítě umístěno, nebo zákonných zástupců dítěte, nebo dítěte nebo orgánu sociálně-právní ochrany dětí.

3/ Propuštění dítěte

Ředitel zařízení ukončí pobyt dítěte v zařízení

- a) jestliže soud zrušil ústavní výchovu nebo ochrannou výchovu,
- b) dosáhne-li zletilosti, pokud v zařízení dobrovolně nesetrvá do ukončení přípravy na povolání,
- c) dosáhne-li věku 19 let, byla-li mu prodloužena ústavní výchova nebo ochranná výchova, pokud v zařízení dobrovolně nesetrvá do ukončení přípravy na povolání,
- d) jestliže rozhodnutí soudu o osvojení nebo o svěřeni dítěte do pěstounské péče nabylo právní moci.

4/ Pobyt mimo zařízení

Ředitel zařízení je oprávněn v zájmu úspěšné výchovy dětí povolit dítěti za podmínek stanovených §30 zákona č.395/1999 Sb. pobyt mimo zařízení, dále povolit dítěti s nařízenou ústavní výchovou přechodné ubytování mimo zařízení v souvislosti s jeho vzděláváním nebo zaměstnáním.

Dítě je na prázdniny propuštěno na základě písemného povolení příslušného OSPOD a písemné žádosti rodičů.

Dítě si vyzvedne rodič v domově a ve stanovený termín vrátí.

Starší děti 15 roků po domluvě s rodiči a na základě písemné plné moci odjedou sami. Po příjezdu hned zatelefonují, jak došli.

Spolupráce se školami

Vychovatelé mají povinnost být v kontaktu se školami, které děti ze zařízení navštěvují, navštěvují třídní schůzky. Vychovatelé jsou v kontaktu (písemném, telefonickém i osobním) s MŠ, učilišti, popř. středními školami. Zajišťují v případech onemocnění dítěte včasné a řádné omluvení.

2.3. zajišťování pomoci po propuštění ze zařízení

Dítěti, jemuž byl ukončen pobyt v zařízení z důvodu uvedených v § 24 odst. 6 písm. b) a c) zákona, se podle jeho skutečné potřeby v době propuštění a podle hledisek stanoveným vnitřním řádem poskytuje věcná pomoc nebo jednorázový peněžitý příspěvek v hodnotě nejvýše 25.000,- Kč. Dále se dítěti ve spolupráci s orgánem sociálně právní ochrany dětí poskytuje poradenská pomoc se zajištěním bydlení a práce, a dále je dítěti i po opuštění zařízení poskytována poradenská pomoc při řešení tíživých životních situací.

3. Organizace výchovně vzdělávacích činností v zařízení

Pojetí výchovné práce

Cílem výchovné práce ve školských zařízeních pro výkon ústavní a ochranné výchovy je vytvoření trvalého prostředí, které by dítěti umožnilo uspokojování základních materiálních, citových i speciálních potřeb a které by zajišťovalo vhodné rozvíjení vědomostí, dovedností a návyků s přihlédnutím k zájmům a zvláštnostem každého dítěte. Důležitá je rovněž podpora vzdělávacího působení školy, ale i uspokojování potřeb v oblastech rekreace a zábavy. Součástí výchovné práce ve školských zařízeních je i snaha naučit děti sebeobsluze, pracovním a sociálním dovednostem a návykům tak, aby po ukončení ústavní nebo ochranné výchovy se mohly úspěšně zapojit do společnosti.

Hlavní výchovné cíle:

Základním cílem výchovné činnosti v zařízeních pro výkon ústavní a ochranné výchovy je, aby dítě získalo takové kompetence, které by mu umožnily co nejlepší zařazení nebo návrat do společnosti. Hlavní výchovné cíle vycházejí z obecného cíle výchovné práce v zařízeních pro výkon ústavní a ochranné výchovy

Organizace výchovně vzdělávacích činností je rozpracována v Celoročním plánu práce a Vzdělávacím programu DD, v TPVVČ, v denním programu, rozvrhu hodin ve škole, v plánu zájmových kroužků.

3.1. organizace výchovných činností :

- a) Výchova probíhá v rodinných skupinách, které vedou vždy dva kmenoví vychovatelé.
- b) Kmenoví vychovatelé vypracují Individuální plán rozvoje osobnosti (IPRO), jehož součástí jsou krátkodobé a dlouhodobé výchovné cíle. S těmito cíli je dítě seznámeno a spolu s ním plnění a dosažení jednotlivých cílů hodnotí.
- c) Činnost rodinné skupiny se řídí sestaveným TPVVČ, který je vypracován kmenovými vychovateli s využitím námětů dětí. TPVVČ vycházejí z Celoročního plánu a Vzdělávacího programu DD.

3.2. organizace vzdělávání dětí :

- a) Organizace vzdělávání ve škole vychází se Školního řádu vydaného ředitelem. Vyučování probíhá dle schválených učebních plánů a osnov, zařazených do sítě škol.
- b) Vyučování probíhá na základě rozvrhu vyučovacích hodin, a plánu zájmových kroužků.
- c) Děti se vzdělávají ve státních školách v místě nebo blízkém okolí. Vzdělávání se uskutečňuje denním docházením či dojížděním do školy, nebo při ubytování na internátě dojížděním zpět do DD na víkendy.
- d) Za spolupráci se školami, do kterých jsou děti zařazeny, zodpovídá kmenový vychovatel.

3.3. organizace zájmových činností :

- a) Zájmová činnost v domově probíhá na základě plánování v TPVVČ a v době vymezené Rozvrhem dne. O této činnosti jsou prováděné písemné denní záznamy.
- b) Podle zájmu dítěte je možné samostatné docházení dítěte do organizovaných kroužků základní školou a sportovních klubech v okolních obcích.

3.4. system prevence sociálně patologických jevů

Hlavní cíle preventivních činností

- vytváření žádoucího zdravého životního stylu u dětí a mládeže
- formování odmítavých postojů dětí a mládeže k drogám
- formování osobnosti dětí a mladistvých, potřeba sebepoznávání, sebeúcty, zvyšování schopnosti pro efektivní komunikaci, kvalitní hodnotovou orientaci
- optimalizaci psychosociálního klimatu zařízení
- metody aktivního sociálního učení s užitím psychoterapeutických prvků, diferencovaného podle věku a osobních zvláštností svěřenců
- systematická profesní příprava
- příprava na návrat do rodiny a společnosti

1/ Rozvíjet aktivity v těchto oblastech

A. V organizaci života domova vytvářet předpoklady pro uplatňování zdravého životního stylu, pro optimalizaci sociálně psychologického klimatu domova a minimalizaci vlivů, které by mohly ohrozit zdraví dětí a vychovatelů.

To předpokládá:

- soustavně sledovat vývojové a individuální potřeby dětí, včas odhalovat poruchy vývoje a poskytovat rychlou a účinnou pomoc při výskytu problémů
- důsledně plnit úkoly poradenství, realizované především vychovatelem, k němuž mají děti důvěru
- rozhodovat o pracovních a režimových záležitostech především z pohledu zdravotních a bezpečnostních potřeb dětí
- mít řád DD, organizační řád a veškerou činnost domova ve shodě s ochranou zdraví dětí a ochranou vůči zneužívání návykových látek a vlivů jiných sociálně patologických jevů
- optimalizovat vztahy mezi dětmi a vychovateli, provozními pracovníky
- věnovat zvýšenou péči dětem handicapovaným, dětem se zdravotními a sociálními riziky a aktuálními problémy
- zajišťovat dostatečné množství volnočasových aktivit

B. Do vzdělávání a výchovy dětí důsledně začleňovat problematiku etické a právní výchovy

C. Do vzdělávání všech vychovatelů zařazovat problematiku etické a právní výchovy zdravého životního stylu a ochrany dětí, včetně prevence zneužívání návykových látek a dalších sociálně patologických jevů.

To předpokládá:

- vlastní doškolování vychovatelů
- předávání nezbytných informací z dané vzdělávací oblasti ostatním vychovatelům

Do spolupráce s rodiči dětí, obcí a jinými partnery cíleně začleňovat problematiku zdravého životního stylu a ochrany dětí, včetně zneužívání návykových látek a dalších sociálně patologických jevů.

To předpokládá:

- podporovat udržování korektních vztahů dětí se svými rodiči. Umožnit návštěvy i mimo návštěvní neděli. Po dohodě s OSPOD umožnit návštěvy v kruhu rodiny v době prázdnin, případně i o víkendech
- vytvořit atmosféru vzájemné důvěry mezi rodiči a pedagog. pracovníky
- připomínky a návrhy rodičů zvažovat, v odůvodněných případech akceptovat a v rámci možností realizovat
- zavést pravidelné vzájemné informování/před propuštěním z DD na prázdniny nebo na víkend/ vychovatelů a rodičů o všech problémech, které se u dítěte vyskytují/ v DD, mimo DD v rodině/ a navrhovanými opatřeními
- spolupracovat s dalšími výchovnými činiteli / škola, zájmové organizace/
- vytvářet podmínky pro praktické uplatňování poznatků, dovedností a postojů z oblasti zdravého životního stylu

E. Uplatňování přiměřených represivních nástrojů, které musí být zaměřeny na ty, kteří podceňují výchovu k postojům vůči drogám, eventuálně i tolerují zneužívání dětí a mládeže, usnadňují liknavostí dostupnost drog, znevažují účinky drog včetně alkoholu a nikotinu na nedospělý organismus, důsledně postihovat i ostatní projevy sociálně patologického chování

To předpokládá:

- důsledně kontrolovat dodržování zákona o ochraně zdraví před škodlivými účinky návykových látek v platném znění, včetně plnění oznamovací povinnosti a seznamování s ním
- důsledně potírat kuřáctví, požívání alkoholu a dalších návykových látek- ve vnitřním řádu DD zakotven zákaz nošení, distribuce návykových látek
- spolupracovat s odděleními sociální prevence, s OSPOD, kurátory, policií, OPPP

Postup DD případě výskytu zneužívání návykových látek

V případě podezření, že dítě nebo mladiství zneužívá návykové látky, výchovný pracovník dle svých odborných možností a komunikativních sociálních dovedností provede diskrétní šetření, rozhovor se svěřencem. Doporučí mu rozhovor s odborníkem, zpočátku i např. přes linku důvěry, dále pak odborníky ze zdravotnictví, pedagogicko psychologické poradny, střediska výchovné péče. V případě nedůvěry v pracovníky DD využít součinnosti odborníků z PPP, střediska výchovné péče, OSPOD, kurátorů, zdravotnického zařízení, kontaktního centra.

1/ Při důvodném podezření:

Uvědomit rodiče a sociální odbor. V případě akutního ohrožení zdraví po použití drogy, tj. při nebezpečí z předávkování a trvalého zdravotního poškození, včetně vzniku návyku hraničícího s bezprostředním nebezpečím ohrožení života je nutné kontaktovat zdravotnické zařízení

V případě dealerství nebo na porušení § 217 trestního zákona /ohrožení mravní výchovy dítěte/ nebo zanedbávání povinné péče oznámí věc policii / v případě dobré spolupráce možno i přes oddělení péče o dítě/.

Poskytovatel zdravotních služeb je povinen vyhovět žádosti ředitele zařízení o vyšetření, zda dítě není pod vlivem alkoholu nebo jiné návykové látky, a podle závěru lékaře poskytnout dítěti ošetření ve zdravotnickém zařízení po dobu nutnou k detoxikaci za podmínek stanovených zvláštním právním předpisem.

4. Organizace péče o děti v zařízení

4.1. zařazení dětí do rodinných skupin:

- a) Péče o děti je organizována ve třech rodinných skupinách.
- b) děti v rodinných skupinách pečují kmenoví vychovatelé po všech stránkách, tj. po stránce výchovné, vzdělávací (sledují školní prospěch a pečují o přípravu na vyučování), sociální, zdravotní, materiální apod. Dětem je poskytována taková péče, která je jinak poskytovaná rodiči nebo jinými osobami, kterým bylo dítě svěřeno do péče.
- c) Každé dítě je zařazeno do rodinné skupiny na základě rozhodnutí ředitele popř. po konzultaci s kmenovým vychovatelem. Přerazování dítěte z jedné skupiny do druhé se děje pouze v odůvodněných případech.
- d) Kmenoví vychovatelé vypracují Individuální plán rozvoje osobnosti dítěte, jehož součástí jsou krátkodobé a dlouhodobé výchovné cíle. S těmito cíli je dítě seznamováno a spolu s ním plnění a dosažení jednotlivých cílů hodnotí.
- e) Každá rodinná skupina má svoje prostory, o které pečuje. Za inventář a úroveň těchto prostor zodpovídají kmenoví vychovatelé.
- f) Dětský domov, do něhož bylo dítě umístěno má právo na výběr lékaře nebo jiného odborného pracovníka, nebo zdravotnického zařízení.
- g) Dětský domov poskytuje plné přímé zaopatření zletilé nezaopatřené osobě po ukončení výkonu ÚV, připravující se na budoucí povolání, nejdéle však do věku 26 let a to za podmínek sjednaných ve smlouvě mezi nezaopatřenou osobou a dětským domovem.
- h) Dětem výše uvedeným je poskytováno plné přímé zaopatření, a to :
 - 1) stravování, ubytování a ošacení
 - 2) učební potřeby a pomůcky
 - 3) úhrada nezbytně nutných nákladů na vzdělání
 - 4) úhrada nákladů na zdravotní péči, léčiva a zdravotnické potřeby, které nejsou hrazeny ze zdravotního pojištění, pokud nebyla péče vyžádána osobami, které zodpovídají za výchovu
 - 5) kapesné, osobní dary a věcná pomoc při odchodu zletilých ze zařízení
 - 6) úhrady nákladů na dopravu do sídla školy
- i) Dětem mohou být podle rozhodnutí ředitele dále hrazeny:
 - 1) potřeby pro využití volného času a rekreaci
 - 2) náklady na kulturní, uměleckou, sportovní a oddechovou činnost
 - 3) náklady na soutěžní akce, rekreace
 - 4) náklady na dopravu k osobám odpovědným za výchovu
 - 5) v dětském domově se vytvářejí podmínky pro účast dětí na náboženské výchově, na náboženských obřadech, na dodržování náboženských zvyklostí a to podle zájmu dítěte s ohledem na předchozí rodinnou výchovu a na rozumové schopnosti dítěte

- j) Dětský domov poskytne Diagnostickému ústavu na základě jeho vyžádání potřebné údaje z dokumentace dítěte.

4.2. kritéria a podmínky umístování dětí do bytové jednotky

Příchod nového svěřence – adaptační fáze

- přiměřené informování dětí a zaměstnanců o příchodu nového svěřence
- převzetí osobní a zdravotní dokumentace
- provedení zdravotního filtru – vykoupaní, příp. odvšivení, návštěva dětské lékařky
- poskytnutí oblečení a nákup nového oblečení
- určit pokoj a postel, kde bude spát, skříňky, které bude používat
- seznámit se s kolektivem dětí a zaměstnanců
- seznámit se s vnitřním řádem, režimem dne, bezpečnostními pravidly
- od prvního dne trvale vřadit do určené stabilní rodinné buňky
- seznámit ho s novou školou a informovat o případných zvláštnostech dítěte
- pokud citově strádá, snažit se ho povzbudit, pohladit, pomazlit se s ním

Zařazení dětí do rodinných skupin,

kritéria a podmínky umístování dětí do bytové jednotky

- Péče o děti je realizována ve třech rodinných skupinách, v každé je umístěno maximálně 8 dětí (dle výkladu MŠMT také zletilých nezaopatřených osob připravujících se na budoucí povolání).
- děti v rodinných skupinách pečují kmenoví vychovatelé po všech stránkách, to je: po stránce výchovné, vzdělávací, sociální, zdravotní materiální atd., dětem je poskytována péče, která je jinak poskytována rodiči nebo jinými osobami, kterým bylo dítě svěřeno do péče.
- Každé dítě je zařazeno do rodinné skupiny na základě rozhodnutí ředitele po konzultaci s vychovatelem, přeřazení do jiné skupiny se děje pouze v odůvodněných případech. Sourozenci se umísťují zásadně do jedné rodinné skupiny, pouze v odůvodněných případech (více sourozenců než je kapacita rodinky, doporučení DDÚ, popřípadě z důvodu dalšího rozvoje dítěte), mohou být sourozenci rozmístěni do více rodinek.
- Při zařazování dětí a nezaopatřených osob do rodinných skupin se dbá na heterogenost skupiny z hlediska věku i pohlaví dětí.
- Kmenoví vychovatelé vypracují „Individuální výchovný plán rozvoje dítěte“, ve kterém jsou stanoveny dlouhodobé a krátkodobé cíle. Při zpracovávání tohoto plánu vycházejí z posouzení dítěte dle § 2 odstavce 10 zákona č. 109/2002 Sb. v platném znění. Dítě je prokazatelně a s ohledem na jeho rozumové schopnosti a věková specifika seznamováno se stanovenými cíli a s jejich plněním. Tento plán je pravidelně vyhodnocován.

4.3. ubytování dětí

Základní organizační jednotkou jsou 3 rodinné skupiny, do kterých je zařazeno 8 dětí ve věku 3 – 18 let (popř. i déle). Děti jsou do rodinných skupin začleňovány tak, aby byla dodržena heterogenost skupiny dětí různého stáří.

Pro provoz rodinné skupiny v dětském domově jsou zajištěny zejména:

- prostorové podmínky – obývací pokoj, ložnice dětí – dvoulůžkové, výměna lůžkovin a prádla se provádí jednou za 14 dní, ručníků jednou týdně, v případě potřeby ihned, společný pokoj pro vychovatele, kuchyň, sociální zařízení
- vnitřní vybavení – nábytek pro uložení šatstva a prádla dětí, knih, hraček, sedací soupravy, psací stoly a židle, jídelní stůl, běžné vybavení kuchyně apod.

4.4. materiální zabezpečení

- Prádlo, ošacení, a obuv dětí dostávají dle potřeby, tyto věci se stávají jejich osobním majetkem. Využívají běžné domácí elektrické přístroje, potřeby pro vzdělávání, audiovizuální a výpočetní technika, vybavení pro sport a turistiku, pro rekreační činnost, pro cestování.
- Rodinná skupina zajišťuje denní péči o děti způsobem obdobným jako v rodině, a to 2 stálými pedagogickými pracovníky . Noční služba je zajišťována jednou pomocnou vychovatelkou, která podle potřeby zajišťuje pomoc dětem při hygienické obsluze, při oblékání a přípravě na odchod z budovy a současně s noční službou je přítomen jeden vychovatel jako pracovní pohotovost.

4.5. finanční prostředky dětí

- Základní finanční prostředky získávají děti z měsíčního kapesného. Kapesné je jim v den výplaty vyplaceno v celkové výši a záleží na nich, zda si celou částku ponechají u sebe, nebo si část peněz uschovají u svého kmenového vychovatele. Kapesné není považováno za příjem a není možné z něho hradit případnou náhradu škody.
- Dítě může získat finanční prostředky jako dary od osob odpovědných za výchovu. S těmito prostředky si hospodáří obdobně jako s kapesným.
- Příjmem dítěte je např. sirotčí důchod a mzda z pracovního poměru. Z této částky se jim odečte částka na příspěvek na péči a zbytek peněz se uloží na vkladní knížku nebo osobní účet dítěte založený u banky. Dítě je informováno o založení svého účtu /VK/, musí podepsat formulář žádosti a má kdykoliv možnost nahlédnout do výpisu z banky nebo VK.

4.6. systém stravování :

- Stravování dětí je dané stravovacími normami podle vyhlášky č. 107/2005 Sb..
- V dětském domově zajišťujeme celodenní stravu dětí.
- V dětském domově dodržujeme pitný režim.
- Rodinné skupiny si samostatně připravují o víkendech kompletní celodenní stravování. Potraviny v souladu s normami o stravování vydává vedoucí kuchyně. Obědy v pracovní dny připravuje kuchařka, zároveň pečce cukroví a dorty na svátky a narozeniny dětí.

4.7. postup v případě dočasného omezení nebo přerušování péče v zařízení

Dle § 37 zák. č. 109/2002 Sb., ve znění pozdějších předpisů, je DD zařízení s nepřetržitým celoročním pobytem. Provoz může být dočasně omezen nebo přerušen jen ze závažných důvodů na základě souhlasu zřizovatele a za předpokladu, že péče o děti je řádně zajištěna. Péči o děti je povinen zajistit zřizovatel zařízení. V případě omezení nebo přerušování péče v DD – postupovat dle zákona. Kromě v zákoně zmiňovaných institucí je nutno informovat zákonné zástupce dětí a JOZV dětí a spolupracovat i s dalšími orgány, které musí být o této skutečnosti informovány – diagnostický ústav, pracovníci OSPOD, OSZ a další. Je třeba brát v potaz, že za omezení péče lze považovat i situaci, kdy není omezen provoz zařízení po stránce technické, ale mohlo by dojít k omezení práv dětí zejména v oblasti práva na respektování lidské důstojnosti, práva na soukromí apod. Při pořádání např. vánoční besídky či podobné formy prezentace DD je potřeba maximálně dbát na respektování práv dětí. Stejně tak je v zájmu zajištění jejich bezpečí, aby osoby pohybující se v areálu DD byly jmenovitě pozvané. Provoz může být přerušen o prázdninách, kdy jsou děti na letních táborech, ozdravovně, v kruhu rodiny se souhlasem zřizovatele.

4.8. postup v případě útěku dítěte

- Za útek svěřence se považuje každé opuštění zařízení svěřencem bez dovolení ředitele nebo pedagogického pracovníka.
- Pedagogický pracovník útek hlásí řediteli nebo jeho zástupci a ten zváží, zda-li je v moci zařízení svěřence zadržet, nelze-li tuto skutečnost splnit, ohlásí útek Policii ČR, příslušnému OSPOD, rodičům, vést evidenci útěků.
- Za útek se dále považuje :
 - nevrácení se ze školy nebo z práce
 - z individuální vycházky ve stanoveném čase
 - útek ze společné vycházky, činnosti
 - za použití násilí proti pracovníkům domova,
 - nebo útek dítěte, které zanechalo stopy po zdolání zábrany
 - nedovolené opuštění domova v noci

Pedagogičtí pracovníci školského zařízení jsou povinni bezodkladně každý případ nepřítomnosti dítěte ohlásit řediteli zařízení nebo jeho zástupci, vedoucímu vychovateli. Útek dítěte je nahlášen pedagogickým pracovníkem příslušnému útvaru PČR telefonicky a písemnou formou (emilem, faxem, osobním doručením, aj.). Při hromadném útěku se vyplňuje tiskopis na každé dítě zvlášť. Okolnosti o útěku jsou zaznamenávány do knihy útěků. Sociální pracovníce nebo pedagogický pracovník oznámí útek příslušnému pracovníkovi OSPOD, příslušnému oddělení PČR zákonným zástupcům (osobám odpovědným za výchovu) a soudu.

Pedagogický pracovník zabezpečí následné uložení ústavních a osobních věcí dítěte.

Za útek se považuje i nenávrat z vycházky, dovolenky nebo ze školy ve stanovenou dobu.

V případě zadržení dítěte nahlášeného na útek PČR. Rozhodne ředitel či jiná pověřená osoba o způsobu dovozu dítěte zpět do zařízení.

Po návratu do školského zařízení z útěku je dítě odhlášeno na PČR z pátrání. Zároveň sociální pracovníce o jeho návratu z útěku informuje OSPOD, zákonné zástupce (osoby odpovědné za výchovu). Pedagogický pracovník převezme dítě a následně se mu individuálně věnuje. Speciální pedagog či psycholog provede s dítětem pohovor, který zaznamená a zpracuje do IPROD.

Postup po útěku

Po útěku je s dítětem proveden rozbor útěku vedený pedagogickým pracovníkem, psychologem. Při individuálním pohovoru jsou stanoveny s dítětem krátkodobé cíle, které jej motivují v dalším působení v našem zařízení. Opatřením ve výchově je dítěti omezeno trávení volného času nejvýše 5 dní (každý útěk je posuzován individuálně dle okolností).

5. Práva a povinnosti dětí

Dítě s nařízenou ústavní výchovou má právo

- a. na zajištění plného přímého zaopatření,
- b. na rozvíjení tělesných, duševních a citových schopností a sociálních dovedností,
- c. na respektování lidské důstojnosti,
- d. na společné umístění se svými sourozenci, nebrání-li tomu závažné okolnosti ve vývoji a vztazích sourozenců,
- e. na vytváření podmínek pro dosažení vzdělání a pro přípravu na povolání v souladu s jeho schopnostmi, nadáním a potřebami,
- f. na svobodu náboženství, při respektování práv a povinností osob odpovědných za výchovu usměrňovat dítě v míře odpovídající jeho rozumovým schopnostem,
- g. být seznámeno se svými právy a povinnostmi,
- h. účastnit se činností a aktivit zařízení organizovaných v rámci výchovného programu s výjimkou zákazu či omezení v rámci opatření ve výchově, stanovených tímto Vnitřním řádem,
- i. obracet se se žádostmi, stížnostmi a návrhy na ředitele a pedagogické pracovníky zařízení a požadovat, aby podání adresovaná příslušným státním orgánům, orgánům územní samosprávy a právníkům a fyzickým osobám, jsou-li pověřeny výkonem sociálně právní ochrany dětí, byla ze zařízení odeslána v následující pracovní den po jejich odevzdání pracovníkům zařízení a to bez kontroly jejich obsahu; tyto žádosti stížnosti, návrhy a podání je zařízení povinno evidovat,
- j. vyjádřit svůj názor na zamýšlená a prováděná opatření, která se ho dotýkají, názorům dítěte musí být věnována patřičná pozornost odpovídající jeho věku a rozumové vyspělosti, § 9 občanského zákoníku,
- k. požádat o osobní rozhovor a uskutečnit osobní rozhovor s pověřeným zaměstnancem orgánu sociálně-právní ochrany dětí (zákon č. 359/1999 Sb., ve znění pozdějších předpisů) zaměstnancem České školní inspekce, ministerstva nebo orgánu kraje, a to bez přítomnosti dalších osob,
- l. být hodnoceno a odměňováno a ke svému hodnocení se vyjadřovat,
- m. na informace o stavu svých úspor či pohledávek,
- n. na udržování kontaktu s osobami odpovědnými za výchovu a dalšími blízkými osobami § 116 občanského zákoníku za podmínek stanovených tímto řádem a to formou korespondence, telefonických hovorů a osobních návštěv,
- o. přijímat v zařízení s vědomím pedagogického pracovníka návštěvy osob, které nejsou uvedeny v písmenu n/, pedagogický pracovník návštěvu nepřipustí, pokud byly dítěti zakázány nebo omezeny návštěvy podle § 21 odst. 1 písm. e) nebo pokud návštěva ohrožuje zdraví nebo bezpečnost,
- p. opustit samostatně se souhlasem pedagogického pracovníka zařízení za účelem vycházky, pokud se jedná o dítě starší 7 let věku, pokud nedošlo k zákazu nebo omezení v rámci opatření ve výchově a současně s ohledem na jejich psychickou a sociální způsobilost k samostatným

vycházkám, zejména u dětí s mentálním postižením, v případě dětí s uloženou ochranou výchovou se četnost vycházek stanoví v souladu se zákonem č. 109/2002. Pedagogický pracovník s vycházkou nemusí souhlasit i s jiných než kázeňských důvodů, např. tehdy, kdy se dítě necítí fyzicky dobře a i přesto chce ven, pro špatné povětrnostní podmínky, v souvislosti se zdravotním stavem dítěte, pro nespěnou přípravou do školy apod.

- q. na podporu a pomoc po ukončení pobytu v zařízení v souladu s cílem reintegrace dítěte do rodiny a společnosti.

Dítě s nařízenou ústavní výchovou má povinnost

- a. dodržovat stanovený pořádek a kázeň, plnit pokyny a příkazy zaměstnanců zařízení, šetrně zacházet se svěřenými věcmi, nepoškozovat cizí majetek, dodržovat zásady slušného jednání s osobami, s nimiž přichází do styku, v prostorách zařízení a v osobních věcech udržovat pořádek a čistotu a i jinak zachovávat ustanovení vnitřního řádu zařízení,
- b. dodržovat předpisy a pokyny k ochraně bezpečnosti a zdraví, s nimiž bylo řádně seznámeno,
- c. poskytnout na výzvu ředitele doklady o svých příjmech,
- d. předat do úschovy na výzvu ředitele předměty ohrožující výchovu, zdraví a nesmí přesáhnout dobu pobytu dítěte v zařízení a při jeho ukončení musí být tyto předměty dítěti nebo osobě odpovědné za výchovu vydány,
- e. podrobit se na výzvu ředitele zařízení, zda není ovlivněno alkoholem nebo jinou návykovou látkou. Je-li pro vyšetření třeba odebrat krev, je dítě povinno strpět, aby mu lékař nebo odborný zdravotnický pracovník odebral krev, pokud to není spojeno s nebezpečím pro jeho zdraví,

Dítě s uloženou ochrannou výchovou má všechna práva a povinnosti podle odstavců 1 a 2, s výjimkou práv podle odstavce 1 písm. o) a p).

Na nezaopatřené osoby v zařízení podle § 2 odst. 6 se vztahují ustanovení odstavce 1 a 2 zák. č. 109/2002 Sb.

5.1. systém hodnocení a opatření ve výchově

(1) Za prokázané porušení povinností vymezené tímto zákonem může být dítěti

- a. odňata výhoda udělená podle následujícího odstavce 3,
- b. s nařízenou ústavní výchovou omezeno nebo zakázáno trávení volného času mimo zařízení nebo mimo obec Hodonín /starší nad 15 let/ v rozsahu maximálně jeden týden za měsíc
- c. odňata možnost účastnit se atraktivní činnosti či akce
- d. s nařízenou ústavní výchovou zakázány návštěvy, s výjimkou návštěv osob odpovědných za výchovu, osob blízkých § 116 občanského zákoníku a oprávněných zaměstnanců orgánů sociálně-právní ochrany dětí, a to na dobu nejdéle 30dnů v období následujících 3 měsíců

Opatření ve výchově musí respektovat zásady zákonnosti, předvídatelnosti, individualizace a přiměřenosti.

(2) Opatření podle odstavce 1 lze ukládat podmíněně se zkušební dobou 3 měsíce,

(3) Za příkladné úsilí a výsledky při plnění povinností nebo za příkladný čin může být dítěti

- a. prominuto předchozí opatření podle odstavce 1,

- b. udělena věcná nebo finanční odměna,
- c. zvýšeno kapesné v rozsahu stanovené tímto zákonem,
- d. povolena mimořádná návštěva kulturního zařízení, mimořádná vycházka, mimořádná návštěva nebo přiznána osobní výhoda; dětem s uloženou ochrannou výchovou se mimořádné vycházka a návštěvy povolují pouze za podmínek stanovených v odstavci 4 písm. a) a b),

(4) Dítěti s uloženou ochrannou výchovou může být dále v případě dobrých výsledků při plnění povinností

- a. povolena samostatná vycházka mimo zařízení na dobu nejvýše 12 hodin, lze-li mít důvodně za to, že tím nebude ohrožen účel výkonu ochranné výchovy,
- b. povoleno přijetí návštěvy jiných osob než osob odpovědných za výchovu, osob blízkých a oprávněných zaměstnanců orgánu sociálně-právní ochrany dětí, není-li to v rozporu s účelem výkonu ochranné výchovy; v odůvodněném případě může být návštěva uskutečněna se zrakovou, případně i sluchovou kontrolou zaměstnancem zařízení.

(5) Opatření přijatá podle odstavců 1 až 4 jsou zaznamenávána do osobního spisu dítěte.

Rozsah omezení trávení volného času mimo zařízení - § 21, odst. 1 písm. c), zák. č. 109/2002

	Rozsah omezení trávení volného času mimo zařízení	Časový limit
Chování se znaky výtržnictví	Po dobu 3 dnů pouze za doprovodu pracovníka dětského domova	Od 14 hod do 16 hod
Překročení stanoveného času návratu	Po dobu 2 dnů pouze za doprovodu pracovníka dětského domova	Od 15 hod do 16 hod
Nedodržování BOZP	Po dobu 2 dnů pouze za doprovodu pracovníka dětského domova	Od 15 hod do 16 hod
Útěk	Po dobu 5 dnů pouze za doprovodu pracovníka dětského domova	Od 15 hod do 17 hod
Odcizení předmětů ve svůj prospěch	Po dobu 3 dnů pouze za doprovodu pracovníka dětského domova	Od 14 hod do 15 hod
Návštěva nevhodného zařízení nebo prostředí pro děti	Po dobu 3 dnů pouze za doprovodu pracovníka dětského domova	Od 14 hod do 15 hod

Za příkladné úsilí a výsledky při plnění povinností nebo za příkladný čin může být dítěti předchozí opatření prominuto.

5.2. kapesné, osobní dary a věcná pomoc

(1) Dětem a nezaopatřeným osobám, kterým se poskytuje plné přímé zaopatření, náleží kapesné, jehož výše činí za kalendářní měsíc

- 40 až 60 Kč, jde-li o dítě do 6 let věku,
- 120 až 180 Kč, jde-li o dítě od 6 do 10 let věku,
- 200 až 300 Kč, jde-li o dítě od 10 do 15 let věku,
- 300 až 450 Kč, jde-li o dítě od 15 let nebo nezaopatřenou osobu.

(2) Za období kratší než 1 měsíc se kapesné stanoví podle počtu dnů, v nichž je dítě v péči zařízení. Denní výše kapesného činí jednu třicetinu měsíční výše kapesného.

(3) Kapesné dítěti nenáleží za dny, po které je dítě na útěku ze zařízení nebo je ve výkonu vazby nebo ve výkonu trestu odnětí svobody. V případě, že dítě je mimo DD s vědomím zařízení a je mu poskytováno plné přímé zaopatření (hospitalizace, ozdravovna, DPL, tábor, rekreační pobyty, internát), vzniká mu za každý den nárok na kapesné v plné výši. Po dobu, kde je pobyt v zařízení přerušen podle §23 odst.1 písm. a, nebude zařízením poskytováno plné přímé zaopatření (tj. včetně kapesného). Plné přímé zaopatření budou poskytovat osoby, u nichž dítě pobývá (např.dovolená). Částka kapesného se zaokrouhluje na desetikoruny směrem nahoru.

(4) Kapesné se v rámci limitů stanovených v odstavci 1 rozlišuje v jednotlivých případech podle výchovných hledisek stanovených vnitřním řádem zařízení.

Kapesné - v nařízení vlády je stanoveno rozmezí pro jednotlivé věkové kategorie. Výše nejnižší a nejvyšší částky je závazná. Děti tedy musí obdržet nejnižší částku pro danou věkovou kategorii. Ve vnitřním řádu zařízení je nutné stanovit pravidla pro vyplácení kapesného. Vnitřním řádem je stanovena přesná částka výše kapesného v tomto rozmezí. Výši kapesného lze využít motivačně směrem nahoru v daném rozmezí.

Pravidla vyplácení kapesného ve vnitřním řádu pro danou věkovou kategorii

Finanční částka dle výchovných hledisek	Výchovná hlediska	<u>Do 6 let 40-60 Kč</u>	<u>6 – 10 let 120-180 Kč</u>	<u>10 – 15 let 200-300 Kč</u>	<u>Nad 15 let + nezaopatřená osoba 300-450 Kč</u>
Oblast vzdělávání	Plní si svoje povinnosti	0	+ 20	+ 30	+ 50
	Částečně si plní svoje povinnosti	0	+ 10	+ 15	+ 25
	Neplní si svoje povinnosti	0	0	0	0
Oblast pracovních povinností	Aktivně přistupuje k plnění svých pracovních povinností	+ 10	+ 20	+ 30	+ 50
	Pracovní povinnosti si plní částečně a většinou až po upozornění	0	+ 10	+ 15	+ 25
	Téměř si neplní své pracovní povinnosti	0	0	0	0
Oblast chování	Chová se v souladu s VŘ DD	+10	+ 20	+ 40	+ 50
	Občasné prohřešky proti VŘ DD	0	+ 10	+ 20	+ 25
	Soustavně porušuje VŘ DD	0	0	0	0

(5) Dítěti, jemuž náleží plné přímé zaopatření, poskytuje zařízení osobní dary k narozeninám, k úspěšnému ukončení studia a k jiným obvyklým příležitostem, činí nejvýše:

- a) 1 740 Kč, jde-li o dítě do 6 let věku,
- b) 2 140 Kč, jde-li o dítě od 6 do 15 let věku,
- c) 2 450 Kč, jde-li o dítě od 15 let nebo nezaopatřenou osobu.

Věcná pomoc

Hodnota věcné pomoci nebo peněžitého příspěvku dítěti, jemuž byl ukončen pobyt ve školském zařízení pro výkon ústavní výchovy nebo ochranné výchovy z důvodů uvedených v § 24 odst. 5 písm. b) a c) zákona č. 109/2002 Sb., o výkonu ústavní výchovy nebo ochranné výchovy ve školských zařízeních a o preventivně výchovné péči ve školských zařízeních a o změně dalších zákonů, ve znění pozdějších předpisů, činí nejvýše 25 000 Kč.

Věcná pomoc je poskytována v souladu s § 4 NV 460/2013 Sb., zákonem č. 109/2002 Sb. Ve znění pozdějších předpisů.

- a/ ředitel požádá příslušný OSPOD o návrh na vhodné řešení dle aktuální situace dítěte
- b/ ředitel posoudí ve spolupráci se sociální pracovníci a zástupcem ředitele s přihlédnutím návrhu OSPOD k potřebám dítěte
- c/ ředitel na základě výše uvedeného postupu rozhodne o formě a výši příspěvku

Děti mohou během pobytu v DD získat osobní majetek. Tímto osobním majetkem se rozumí vánoční dárky, dárky od rodičů, příbuzných, známých a věci, které si zakoupí za vlastní peníze.

Za svoje vlastnictví jsou sami odpovědní. Při hospodaření se svěřeným majetkem je třeba dbát maximální šetrnosti.

5.3. organizace dne

Dny školního vyučování

6,00 - 6,20 postupné vstávání dle odjezdů do školy, ranní hygiena, úklid pokojů, příprava snídaně a svačiny

6,20 - 6,40 snídaně

6,50 - 7,00 odchod na autobus

13,00 - 15,30 příjezdy dětí ze školy, převlékání, oběd, příprava na vyučování

16,00 - 16,30 svačina

16,30 - 18,00 individuální program – dokončení domácích úkolů, dle počasí pobyt venku, sportovní a pracovní činnost

17,00 - 18,00 příprava večeře, večeře

18,00 - 18,30 úklid podle služeb, večerní hygiena, předpírání osobního prádla

19,00 - 19,30 večerní hygiena, předškolních dětí, uložení k spánku

19,30 - 21,00 sledování vhodného TV programu, četba, společenské hry, zájmová činnost

20,00 - 21,00 postupné ukládání na lůžko dle věku dítěte

Sobota

postupné vstávání, větrání, osobní hygiena

8,30 - 9,00 snídaně

9,00 - 11,30 úklid bytu, domácí práce (na zahradě, v budově, příprava oběda)

11,30 - 12,00 oběd

12,00 - 14,00 odpočinek, starší děti individuální zaměstnání
14,00 - 17,30 st. děti individuální vycházky, program dle plánu
17,30 - 18,00 úklid šatny, skříní, příprava večere
18,30 - večere
18,30 - 20,00 úklid bytu, večerní hygiena, ukládání mladších dětí k spánku
20,00 - 22,00 starší děti TV, společenské hry, individuální zaměstnání
21,00 - postupné ukládání na lůžko dle věku dítěte
V neděli dopoledne a odpoledne program dle plánu.

5.4. pobyt dětí mimo zařízení :

Individuální vycházky :

Vycházky jsou jednou z forem volného pohybu dítěte mimo zařízení, kdy tráví svůj volný čas samostatně. Vycházku uděluje kmenový vychovatel v době stanovené programem dne. Vycházka se neuděluje v době vyučování a společné organizované plánované výchovné činnosti. Na samostatnou vycházku může jít jen dítě starší 7 let. Osoby starší 15-ti let, pokud mají splněny svoje povinnosti, mohou se samostatně účastnit kulturních a spol. akcí /zábavy, diskotéky/, vždy však po dohodě s vychovatelem a s určením času návratu.

Pobyt dítěte s nařízenou ústavní výchovou u osob odpovědných za výchovu či jiných osob :

Realizuje se o prázdninách a víkendech. Povolení vydává ředitel na základě písemné žádosti osob odpovědných za výchovu a písemného souhlasu orgánu sociálně právní ochrany dítěte.

Pobyt u těchto osob dítěti s ochrannou výchovou se povoluje výhradně se souhlasem soudu.

Náklady spojené s dopravou k rodině a zpět hradí dětský domov 1x měsíčně.

Přechodné ubytování mimo zařízení :

Povoluje ředitel zařízení v souvislosti se studiem nebo pracovním poměrem.

5.5. kontakty dětí s rodiči a dalšími osobami :

Návštěvy :

Návštěvy osob odpovědných za výchovu jsou možné kterýkoliv den tak, aby nenarušovaly vyučování, aby bylo dítě v zařízení přítomno (výlety, exkurze, soutěže, rekreace...), proto je potřebné návštěvu předem telefonicky nebo písemně dohodnout. V případě neohlášené návštěvy je návštěva umožněna s přihlédnutím k momentální situaci. Organizují ji vychovatelé mající v daný den službu. Pokud navštěvující osobu nezná, zjistí totožnost návštěvy na základě předloženého občanského průkazu nebo jiného přiměřeného dokladu, vymezí prostor a stanoví přiměřeně délku návštěvy. U osob odpovědných za výchovu poskytnete těmto osobám informace o dítěti. Návštěva, pokud je důvod, proběhne v prostorách dětského domova, jinak lze předat dítě na vycházku mimo domov. V takovém případě navštěvující osoba podepíše prohlášení o zodpovědnosti za dítě v určeném časovém úseku. Návštěva se neumožňuje osobám pod vlivem alkoholu, drog a projevujícím agresivitu. Každá návštěva je zaznamenána do knihy návštěv. Zodpovídá vychovatel mající službu.

- Návštěvy pracovníků OSPOD se uskutečňují v termínu vyhovujícím oběma stranám (vzájemná domluva) z důvodu nutné přítomnosti dítěte na zařízení

Korespondence :

Dítě má právo přijímat a odesílat korespondenci. Ředitel zařízení je oprávněna v zájmu úspěšné výchovy být přítomna při otevření listovní nebo balíkové zásilky dětem, pokud je důvodné podezření, že zásilka má z výchovného hlediska závadný obsah nebo by mohla ohrozit zdraví či bezpečnost dětí, a uschovat ji na dobu omezenou dnem propuštění dítěte ze zařízení.

Telefonické hovory:

Po přijetí dítěte do zařízení je dítěti umožněno telefonovat svým blízkým, zejména rodičům. V dalším průběhu kdykoliv a bezplatně si mohou děti telefonem zavolat rodičům nebo zákonným zástupcům.

Na telefonáty od rodičů nebo zákonných zástupců má dítě právo. O ostatních telefonátech rozhodne vychovatel.

Návštěvní řád:

- 1) Zákonní zástupci, příbuzní a ostatní osoby, které mají svolení pedagogického dozoru k návštěvě /dále jen návštěvy/ mohou navštěvovat svoje děti v určeném návštěvním dni nebo v předem dohodnutém termínu s ředitelem DD.
- 2) Návštěvním dnem je určen každé úterý a neděle od 14,00-18,00 hod.
- 3) Pro měsíce VII., VIII., XII. je nutno každou návštěvu předem projednat s ředitelem DD vzhledem k organizačním změnám v provozu DD o prázdninách. Bez tohoto předběžného projednání nemusí být z důvodu nepřítomnosti dítěte návštěva umožněna.
- 4) Návštěvy mají povolen vstup do DD pouze se souhlasem vychovatele.
- 5) Při vstupu do DD je návštěva, v případě, že není personálu známa, povinna prokázat svoji totožnost předložením občanského průkazu či pasu.
- 6) Návštěvám je přísně zakázáno pohybovat se v bytech dětí, tedy mimo vyhrazené prostory (hala v přízemí a areál lesoparku)
- 7) Návštěvy mimo návštěvní dny /uvedené v bodě 2) jsou umožněny ve všední dny od 14,00 hod. do 16,00 hod. a o víkendech od 9,30 do 11,30 hod. a od 14,00 do 18,00 hod. za předpokladu zájmu dítěte o návštěvu a nenarušení výchovné činnosti DD. Z tohoto důvodu je žádoucí návštěvu předem ohlásit řediteli či jinému pedagogickému zaměstnanci a projednat s ním termín a časový rozsah návštěvy. V případě předem neohlášené návštěvy mimo určené návštěvní dny nemusí být návštěva realizována z důvodu nepřítomnosti dítěte.
- 8) Četnost a rozsah návštěv nad rámec návštěvní doby nesmí ohrozit výchovnou práci dětského domova.
- 9) Návštěvy probíhají v areálu a budově DD. Pokud chtějí návštěvy s dětmi opustit areál DD, musí podepsat tiskopis převzetí dítěte a dohodnout se s vychovatelem na předání. Po dobu vycházky přejímá návštěva za dítě plnou zodpovědnost.
- 10) V případě nedodržení či porušení kteréhokoliv ustanovení tohoto návštěvního řádu nebo v případě nevhodného chování návštěvy je každý pracovník DD oprávněn návštěvu z objektu DD včetně zahrady vykázat, v případě potřeby i za asistence policie. Závažné porušení návštěvního řádu bude posuzováno jako narušování výchovy dítěte a dětský domov bude činit takové právní kroky, aby dalšímu takovému jednání zamezil. V opakovaných nebo zvláště závažných případech bude podán návrh na soudní opatření k omezení nebo zákazu styku

s dítětem /§ 427 zákona o rodině/, popřípadě omezení nebo zbavení rodičovských práv /§44 zákona o rodině/.

11) Návštěva se neumožňuje osobám pod vlivem alkoholu, drog a projevujícím agresivitu

5.6. pravidla dětské spolusprávy

- 1) Respektují právo dítěte svobodně vyjadřovat své názory, a to na všechny záležitosti i, které se ho týkají. Názorům dítěte je věnována patřičná pozornost. Dítě má právo na svobodu projevu
- 2) Dítě má právo na svobodu myšlení, svědomí a náboženství, má právo se sdružovat a pokojně shromažďovat.
- 3) Dítě má právo na vzdělání, na svobodnou volbu povolání a přípravu na ně.
- 4) Pravidla dětské spolusprávy vychází z práv dítěte v DD a povinností dětí v DD.
- 5) Každý týden dochází k několika neformálním rozhovorům vychovatelů s dětmi, např.
- 6) pondělí: plánuje se činnost na nadcházející týden
- 7) neděle: hodnotí se uplynulý týden
- 8) Na těchto neformálních schůzkách podávají děti náměty na veškerou činnost v DD.
- 9) 1 x za týden probíhá neformální setkání ředitele s dětmi v každé rodinné skupině – děti se vyjadřují k veškeré problematice na DD, podávají připomínky, náměty, stížnosti, pokud se vyskytnou stížnosti, jsou řešeny ihned, v případě, že stížnost není možná řešit ihned, ředitel projedná stížnost v nejbližším možném termínu a výsledek neprodleně sdělí.
- 10) Pro písemné podávání stížností je v přízemí na chodbě schránka důvěry/
- 11) Ředitel seznamuje děti s aktuálním děním na DD i věcmi, které se plánují, děti mají možnost se k nim vyjadřovat, popřípadě pomáhají vnášet své náměty a připomínky.

5.7. podmínky zacházení s majetkem právnické osoby, která vykonává činnost zařízení

S podmínkami zacházení s majetkem právnické osoby, který vykonává činnost zařízení jsou děti seznamovány v rámci školení BOZP v září, v průběhu školního roku průběžně

Dítě má povinnost šetrně zacházet se svěřeným majetkem – budova, pokoje společné prostory, vybavení a materiální zabezpečení.

- Každé poškození nebo zničení věci, majetku je povinno dítě hlásit vychovateli majícímu službu. Ta rozhodne zda se jedná o úmyslné nebo neúmyslné poškození, zničení věci, majetku. Tuto okolnost nahlásí řediteli nebo statutárnímu zástupci DD.
- Při neúmyslném poškození věci, nebo majetku provede opravu údržbář, úhradu DD
- Při úmyslném poškození, zničení/ které dítě prokazatelně způsobilo /DD postupuje podle zákona č,109/2002 Sb.,§20 a21.
- Úmyslným poškozením majetku většího rozsahu prokazatelně se dítě dopouští přestupku nebo trestného činu, a to s ohledem na rozsah způsobené škody. Bude řešeno v součinnosti s policií ČR, dětský domov má uzavřenu pojistku proti vandalismu.

5.8. smluvní pobyt zletilých nezaopatřených osob v zařízení

Vymezuje pravomoci a povinnosti zařízení ke zletilé osobě v plném přímém zaopatření DD. Upravuje pravidla uzavření smlouvy o dobrovolném pobytu, povinností a práv ze smlouvy vyplývajících a její ukončení.Vychází ze zák 109/2002 Sb.

Zletilá osoba může v zařízení pobývat, po uzavření smlouvy o dobrovolném pobytu, při splnění dalších zákonem stanovených podmínek. Osoba musí být nezaopatřená, musí se soustavně připravovat na budoucí povolání a musí být mladší 26 let.

1. Uzavírání smlouvy

Proces uzavírání smlouvy je správním řízením zahájeným na žádost nezaopatřené osoby. Výsledkem řízení je buď uzavření veřejnoprávní smlouvy o prodlouženém pobytu v zařízení, nebo rozhodnutí o zamítnutí žádosti.

Povinností ředitele zařízení je informovat nezaopatřenou osobu o možnosti podat žádost o uzavření smlouvy o prodlouženém pobytu v zařízení podle § 2 odst. 6. zák 109/2002 Sb.

Ředitel zařízení neuzavře smlouvu, pokud by jejím uzavřením byla překročena výše povoleného počtu dětí uvedená ve školském rejstříku.

Nezaopatřená osoba je povinna před uzavřením smlouvy doložit potvrzení o studiu.

Nezaopatřená osoba je povinna podat písemnou žádost o dobrovolný pobyt v zařízení.

2.Trvání smlouvy

Smlouva se uzavírá na dobu určitou a to do věku dvaceti šesti let nezaopatřené zletilé osoby po dobu soustavné přípravy na povolání.

Povinnosti a práva vyplývající ze smlouvy o dobrovolném pobytu

Povinnosti zařízení

Odst. 1

Zařízení vždy poskytuje nezaopatřené osobě plné přímé zaopatření v rozsahu:

- a) stravování, ubytování a ošacení,
- b) učební potřeby a pomůcky,
- c) úhrada nezbytně nutných nákladů na vzdělávání,
- d) úhrada nákladů na zdravotní služby, léčiva a zdravotnické prostředky, které nejsou hrazeny ze zdravotního pojištění,
- e) kapesné, osobní dary a věcná pomoc při odchodu nezaopatřené osoby ze zařízení, v rozsahu stanoveném vnitřním řádem DD.
- f) úhrada nákladů na dopravu do sídla školy a ubytování a stravování v místě školy, za předpokladu, že nelze jinak.

Odst. 2

Zařízení může nezaopatřené osobě dále hradit:

- a) potřeby pro využití volného času a rekreaci,
- b) náklady na kulturní, uměleckou, sportovní a oddechovou činnost,
- c) náklady na soutěžní akce, rekreace.

Povinnosti nezaopatřené osoby

nezaopatřená osoba musí dodržovat vnitřní řád zařízení v rozsahu, ve kterém upravuje práva a povinnosti zletilých nezaopatřených osob.

- a) Zletilá nezaopatřená osoba nepodléhá systému hodnocení dětí DD. Zároveň na ní není vypracováván Individuální výchovný plán.
- b) Zletilé nezaopatřené osobě nelze ukládat výchovná opatření.
- c) Účast na akcích a činnostech DD je dobrovolná.
- d) Dodržování režimu dne je pro zletilou osobu povinné pouze v takovém rozsahu, aby nenarušovalo chod zařízení a nebylo na obtíž ostatním dětem. /Návraty z vycházek, večerka/ a umožnilo pravidelnou přípravu na povolání.
- e) Zletilá osoba je povinna se soustavně připravovat na povolání (pravidelná docházka do školy, účast na školních akcích)
- f) Zletilá osoba je povinna oznámit zařízení informace, spojené s přípravou na povolání (změna školy, změna oboru studia, zahájení studia, ukončení či přerušení studia).
- g) Zletilá osoba je povinna se podílet na chodu rodinné skupiny v takovém rozsahu jako ostatní děti.
- h) Zletilá osoba je povinna každý rok předložit řediteli DD potvrzení o studiu.
- i) V případě ukončení studia je toto povinna neprodleně oznámit řediteli DD.
- j) Zletilá osoba je povinna oznámit zařízení své příjmy.
- k) V případě pobytu zletilé osoby mimo DD, je tato povinna oznámit kde a jak dlouho se bude zdržovat.

- l) Zletilé osobě nelze poskytnout věcnou pomoc, ani jednorázový peněžní příspěvek (pokud se jedná o opakovaný nebo přerušovaný pobyt), ale náleží jí kapesné, příspěvek na dítě, výživné a sirotčí důchod.
- m) Ve všech ostatních případech je zletilá nezaopatřená osoba povinna dodržovat ustanovení vnitřního řádu DD
- n) dodržovat stanovený pořádek a kázeň, plnit pokyny a příkazy zaměstnanců zařízení, šetrně zacházet se svěřenými věcmi, nepoškozovat cizí majetek, dodržovat zásady slušného jednání s osobami, s nimiž přichází do styku, v prostorách zařízení a v osobních věcech udržovat pořádek a čistotu a i jinak zachovávat ustanovení vnitřního řádu zařízení,
- o) dodržovat předpisy a pokyny k ochraně bezpečnosti a zdraví, s nimiž bylo řádně seznámeno,
- p) poskytnout na výzvu ředitele doklady o svých příjmech,
- q) předat do úschovy na výzvu ředitele předměty ohrožující výchovu, zdraví a nesmí přesáhnout dobu pobytu dítěte v zařízení a při jeho ukončení musí být tyto předměty dítěti nebo osobě odpovědné za výchovu vydány,
- r) podrobit se na výzvu ředitele zařízení, zda není ovlivněno alkoholem nebo jinou návykovou látkou. Je-li pro vyšetření třeba odebrat krev, je dítě povinno strpět, aby mu lékař nebo odborný zdravotnický pracovník odebral krev, pokud to není spojeno s nebezpečím pro jeho zdraví,

3. Ukončení smlouvy

Před uplynutím doby sjednané v odst.2, je možné smlouvu ukončit těmito způsoby:

- 1) Smlouvu lze ukončit dohodou smluvních stran.
- 2) Zletilá osoba může smlouvu vypovědět písemně bez udání důvodu. Výpověď je účinná dnem následujícím po dni doručení do DD, nebo dnem uvedeným ve výpovědi, pokud jde o den pozdější, nejpozději však měsíc po dni doručení výpovědi do DD.
- 3) Zařízení může smlouvu písemně vypovědět:
- 4) 3a) Pokud zletilá osoba závažným způsobem porušila své povinnosti stanovené ustanovením § 20 zák. č.109/2002 Sb., ve znění pozdějších předpisů, vnitřním řádem DD, nebo smlouvou. Výpovědní doba činí v tomto případě 14 dnů a začíná běžet po dni doručení výpovědi zletilé osobě.
- 5) Za závažné porušení povinností se považuje především:
 - Spáchání trestného činu.
 - Fyzický nebo hrubý útok na zaměstnance DD, nebo jiné osoby a děti v zařízení.
 - Distribuce návykových látek v zařízení.
 - Ničení majetku zařízení.
 - Narušování výchovy a vzdělávání dětí v zařízení.

3b) Pokud zletilá osoba opakovaně méně závažným způsobem porušil své výše uvedené povinnosti. Výpovědní doba činí dva měsíce a je účinná dnem následujícím po dni doručení zletilé osobě, za podmínky, že byla v posledních třech měsících upozorněna na možnost vypovězení smlouvy z výše uvedených důvodů.

- 1) Každá ze smluvních stran, může podle § 167 odst. 1 písm.a) správního řádu, podat písemný návrh na zrušení smlouvy, ke Krajskému úřadu Jihomoravského kraje.
- 2) Další způsoby zrušení smlouvy upravuje § 167 správního řádu.
- 3) Bez ohledu na způsob a důvody ukončení smlouvy se DD zavazuje poskytnout klientovi součinnost při zajištění dalšího ubytování.

5.9. postup při podávání a vyřizování žádostí, stížností a návrhů řediteli, pedagogickým pracovníkům zařízení a dalším osobám a orgánům

Podávání žádostí, stížností a návrhů:

- a) ze strany dětí – lze podat ústně, či písemně prostřednictvím schránky důvěry
- b) ze strany rodičů a osob odpovědných za výchovu a dalších osob a orgánů - písemně
- c) poštou na adresu Dětského domova Hodonín u Kunštátu, příspěvková organizace, Hodonín u Kunštátu 48, 679 71 Lysice, zápisem do Knihy stížností, která je k dispozici v ředitelně.

Vyřizování žádostí, stížností, návrhů:

- a) v případě ústního podání lze za vyřízení považovat i ústní formu
- b) v případě písemného podání se i vyřízení provede písemnou formou

V případě potřeby bude žádost či stížnost prostřednictvím DD postoupena k vyřízení nadřízenému orgánu.

6. Práva a povinnosti osob odpovědných za výchovu

1) Zákonní zástupci dítěte mají právo

- a) na informaci o dítěti, a to na základě své žádosti
- b) vyjadřovat se k návrhu opatření zásadní důležitosti ve vztahu k dítěti, nehrozí-li nebezpečí z prodlení a na informace o provedeném opatření
- c) na udržování kontaktu s dítětem, nebrání-li tomu závažné okolnosti ohrožující dítě
- d) na poradenskou pomoc zařízení ve věcech výchovné péče o dítě
- e) písemně požádat ředitele zařízení o povolení pobytu u osob podle § 23 odst. 1 písm. a) nebo c).

Zákonní zástupci dětí umístěvaných do zařízení na základě rozhodnutí soudu mají zejména povinnost

- a) při předání dítěte do určeného zařízení předat současně dokumentaci uvedenou v § 5 odst. 5
- b) zajistit doprovod dítěte mladšího 15 let v případech postupu podle § 23 odst. 1 písm. a) až c) a § 24 odst. 5 písm. a), popřípadě požádat písemně v této věci o jiný postup
- c) seznámit se s vnitřním řádem zařízení a dodržovat jeho ustanovení
- d) oznámit bezodkladně zařízení podstatné okolnosti pobytu dítěte u nich, týkající se zejména jeho zdraví a výchovy
- e) předat dítěti umístěnému do zařízení na základě jejich žádosti finanční částku jako kapesné ve výši stanovené v § 31
- f) hradit náklady na zdravotní péči, léčiva a zdravotnické prostředky poskytnuté dítěti, které nejsou hrazeny ze zdravotnického pojištění, pokud byly poskytovány na jejich žádost

Práva podle odstavce 1 písm. c), d) a e) a povinnosti podle odstavce 2 písm. a), b), c) a d) se vztahují i na jiné osoby odpovědné za výchovu.

7. Úhrada nákladů na péči o děti v zařízení

(1) Rodiče jsou povinni hradit příspěvek na úhradu péče poskytované dětem a nezaopatřeným osobám v zařízeních (dále jen "příspěvek"). V případě, že dítě nebo nezaopatřená osoba má vlastní pravidelné příjmy, podílí se podle § 29 na hrazení příspěvku.

(2) V případě, že se zařízení nevyplácí přídavek na dítě, zvyšuje se příspěvek o 30 %.

(3) Výše příspěvku na úhradu péče o děti matek, umístěných v zařízení, činí za kalendářní měsíc 10 % z výše rodičovského příspěvku.

(4) Za období kratší než 1 měsíc se výše příspěvku stanoví podle dnů. Denní úhrada nákladů činí jednu třetinu výše příspěvku za kalendářní měsíc.

(5) Rodiče se na hrazení příspěvku podílejí rovným dílem, s výjimkou případů uvedených v § 28.

(6) Výši příspěvku a podíl rodičů na jeho úhradě v jednotlivých případech stanoví ředitel zařízení rozhodnutím.

(7) Za příjmy a za společně posuzované osoby se pro účely tohoto zákona považují započitatelné příjmy a společně posuzované osoby podle zvláštního právního předpisu¹⁵).

(8) Částka příspěvku se zaokrouhluje na koruny směrem nahoru.

(9) Rodiči, který doloží, že je on nebo osoba s ním společně posuzovaná příjemcem dávky pomoci v hmotné nouzi podle zákona o pomoci v hmotné nouzi²⁰), se příspěvek nestanoví. Rodiči, který doloží, že po zaplacení příspěvku by jeho příjem nebo příjem s ním společně posuzovaných osob klesl pod součet částky životního minima podle zákona o životním a existenčním minimu a částky normativních nákladů na bydlení podle zákona o státní sociální podpoře, se příspěvek stanoví v takové výši, aby mu uvedený součet zůstal zachován; pokud by takto stanovený příspěvek byl nižší než 100 Kč, nestanoví se.

(10) Rodiče jsou povinni vždy po uplynutí 12 měsíců od posledního doložení skutečností podle odstavce 1 prokazovat, že splňují podmínky pro snížení nebo prominutí příspěvku podle odstavce 1, a dále bezodkladně oznamovat každé změny v příjmech, které by mohly mít vliv na výši příspěvku určenou podle odstavce 1. V případě nesplnění těchto povinností se příspěvek odpovídajícím způsobem zvýší, a to od doby, kdy marně uplynula lhůta pro prokázání splnění podmínek, nebo i zpětně od doby, kdy došlo ke změně v příjmech.

(11) Ze sirotčího důchodu¹⁶) dítěte, které nemá jiný příjem, se na úhradu příspěvku použije nejvýše 10 %.

(12) Z jiného příjmu dítěte, než je uveden v odstavci 1, se k úhradě příspěvku použije část příjmů převyšujících 50 % výše příspěvku, platné pro příslušnou věkovou kategorii, a to až do výše příspěvku.

(13) Rozdíl mezi částkou určenou pro úhradu příspěvku z příjmu dětí podle odstavce 2 a příspěvkem hradí rodiče.

(14) Na nezaopatřené osoby se ustanovení odstavců 1 až 3 použijí obdobně.

(15) Příspěvek za kalendářní měsíc se hradí nejpozději do patnáctého dne následujícího měsíce. Příspěvek náleží zařízení od prvního dne pobytu dítěte v zařízení.

(16) Za dobu, po kterou je dítě se souhlasem zařízení u osob odpovědných za výchovu nebo ve zdravotnickém zařízení déle než 2 po sobě jdoucí dny, snižuje se příspěvek za kalendářní měsíc

o příslušný počet denních částek včetně částky za den, v němž započne pobyt do 15 hodin, a za den, v němž dítě ukončí pobyt v době po 15 hodině.

(17) Za dobu, po kterou je dítě na útěku ze zařízení, snižuje se výše příspěvku o 50 % za každý celý den.

(18) Příspěvek se nehradí za dobu, po kterou je dítě ve výkonu vazby nebo ve výkonu trestu odnětí svobody.

(19) Zařízení provede vyúčtování přeplatků a nedoplatků do patnáctého dne měsíce následujícího po provedení úhrady příspěvku podle odstavce 1. Výsledky vyúčtování za uplynulé čtvrtletí písemně oznámí zařízení osobě, která příspěvek hradí.

(20) Na nezaopatřené osoby se ustanovení odstavců 1 až 5 použijí obdobně.

Výše příspěvku na úhradu péče poskytované dětem a nezaopatřeným osobám ve školských zařízeních pro výkon ústavní výchovy nebo ochranné výchovy činí za kalendářní měsíc

a) 1 113 Kč, jde-li o dítě do 6 let věku,

b) 1 503 Kč, jde-li o dítě od 6 do 15 let věku,

c) 1 742 Kč, jde-li o dítě od 15 let nebo nezaopatřenou osobu.

7.1. vydání rozhodnutí

Ředitel zařízení vydává rozhodnutí o výši příspěvku na úhradu péče poskytované dětem nebo nezaopatřeným osobám v zařízení podle § 27 a § 29 podle zákona č.109/2002 Sb.

7.2. způsob odvolání

Proti rozhodnutí ředitele lze podat odvolání ve lhůtě 15 dnů od jeho doručení. Odvolání se podává u ředitele Dětského domova Hodonín u Kunštátu a rozhoduje o něm Krajský úřad Jihomoravského kraje.

8. Bezpečnost a ochrana zdraví

Postup školského zařízení při zajištění bezpečnosti a ochraně zdraví

Každé přijaté dítě je poučeno o BOZP a PO bezodkladně po svém příchodu do školského zařízení. Toto poučení stvrzuje svým podpisem. Tato poučení jsou pravidelně opakována a aktualizována.

Před každou sportovní, kulturní, pracovní a jinou akcí (výlet, exkurze, apod.) či neobvyklou situací, která by mohla být z hlediska bezpečnosti riziková, provádí pedagogický pracovník, zvláštní poučení dětí (zpravidla ústní).

Na počátku každého školního roku, před jarními a hlavními prázdninami před odchodem na „dovolenku“ jsou všechny děti poučovány o bezpečnosti a ochraně zdraví.

Předmětem školení jsou především principy bezpečného chování v podmínkách školského zařízení, poučení o pravidlech při osobním volnu, jízdě v dopravních prostředcích, bezpečném chování při sportovních činnostech (jízda na kole, lyžování), atd..

- 1) dítě starší 7 let věku smí opustit samostatně se souhlasem pedagogického pracovníka zařízení za účelem vycházky
- 2) dítě starší 10 let smí samostatně být účastníkem silničního provozu (do 15-ti let s ochrannou přilbou) – podmínkou účasti je úspěšné písemné zvládnutí dopravních testů
- 3) před každou výchovně vzdělávací činností jsou děti poučeny o BOZP – při práci s materiály, sportovní činnosti v tělocvičně, na hřišti, na zahradě, seznámeny a poučeny se zákazem vstupu na soukromé pozemky, areál ZD, koupaliště... seznámení s BOZP probíhá také u všech dětí na začátku školního roku, je zapsáno v sešitě školení + děti stvrdí svým podpisem
- 4) v době prázdnin a pobytů dětí mimo domov přebírají zodpovědnost pracovníci nebo zákonní zástupci, jimž jsou děti svěřeny
- 5) koupání a plavecký výcvik jsou dovoleny jen za dohledu výchovných pracovníků, vždy 6 dětí ve skupině, popřípadě ještě méně
- 6) při cestě do školy a ze školy dbát pokynů dětem stanovených – volit nejkratší cestu
- 7) dojíždějící učni se seznámí s jízdními řády, po ukončení školy, praxe přijedou nejbližším spojem domů, v případě jakéhokoliv zdržení se spojí telefonicky s DD a domluví se, kdy se vrátí
- 8) všechny děti budou znát adresu DD, telefonní číslo
- 9) je realizováno právo na výběr lékaře nebo jiného odborného pracovníka nebo zdravotnického zařízení
- 10) za výdej léků zodpovídá službu konající vychovatelka, která výdej potvrdí svým podpisem v evidenci léků, lékárníčky na vychovatelně jsou vždy uzamčeny
- 11) jakoukoliv nevolnost jsou děti povinny hlásit službu konající vychovatelce, která zajistí další (návštěva u lékaře, podání léků atd.)
- 12) jakékoliv zranění je dítě povinno hlásit službu konající vychovatelce, která drobná poranění ošetří, v případě zranění většího rázu zajistí ošetření u lékaře, ve zdravotnickém zařízení, vždy je sepsán Záznam o úrazu a zápis do Knihy úrazů
- 13) Za bezpečnost dětí bezprostředně odpovídají vychovatelé

- 14) Děti jsou pravidelně proškoleny v bezpečnosti a ochraně zdraví. O tomto školení vedou
- 15) vychovatelé záznamy.
- 16) Individuální návštěvy veřejných, kulturních a sportovních zařízení (bez přímého dozoru vychovatele jsou povoleny od 16 let. Po dovršení 16 let může svěřenec navštívit taneční zábavu za těchto podmínek :
- řádně si plní svoje povinnosti v DD a ve škole
 - svěřenec vychovateli sdělí kam a s kým jde, kdy se vrátí
 - na základě udaných informací zváží vychovatel, zda svěřence pustí nebo nepustí
 - vychovatel si pravdivost sdělených informací ověřuje a na základě toho rozhoduje o případných dalších návštěvách
- 17) Přeprava dětí do MŠ, ZŠ a zpět. - doprovod předškolních dětí zajistí vychovatel,
- 18) Odveze a přiveze dítě do MŠ. Děti školního věku jezdí do škol veřejnou dopravou samostatně.
- 19) Při vycházkách doprovází jeden vychovatel skupinu nejvýše 8 dětí při větším počtu je třeba zajistit doprovod dalšího vychovatele.
- 20) K lékaři, na nákupy, výlety lze po souhlasu ředitele, zástupce ředitele nebo hospodářky,
- 21) po vyplnění cestovního příkazu použít služební vozidlo. Vozidlo však může řídit jen
- 22) určený řidič.
- 23) Při koupání smějí děti vstupovat do vody nejvýše ve skupinách po 5 a to v místech, kde je
- 24) koupání dovoleno a jen za doprovodu odpovědné osoby, která je dobrým plavcem.
- 25) Všichni pracovníci DD jsou povinni se pravidelně zúčastňovat školení BOZP a seznamovat se s danými předpisy.
- 26) V celém objektu DD je zákaz kouření.
- 27) Budova DD se zamyká v zimních měsících nejpozději v 19,00 hodin, v letních měsících ve 21,00 hod.

8.1. zdravotní péče a zdravotní prevence

DD má zpracován traumatologický plán, vnitřní směrnici k organizaci bezpečnosti a ochrany zdraví při práci. Prostředky pro poskytnutí první pomoci jsou umístěny ve vychovatelnách, kuchyni a dílně. Kontrolu vybavení a doplnění novým zdravotnickým materiálem zajišťuje pověřený zdravotník. Každé dítě ve DD je povinno během každé činnosti, dodržovat pravidla bezpečnosti, základní pravidla osobní čistoty a také dbát na čistotu prostředí. Povinností každého dítěte je dodržování hygienických zásad po celý den. Lékařská péče a ošetření je zabezpečována u dětské lékařky MuDr. Bednaříkové v Olešnici a v nemocnici Boskovice. Na zdravotní péči se podílejí všichni zaměstnanci podle své profese. V DD zajišťuje doprovody dětí k lékaři pověřený pracovník. Kmenový vychovatel vede zdravotní dokumentaci dětí, zodpovídá za péči o nemocné, zajišťuje podávání léků v době své nepřítomnosti, evidenci výdajů lék a zajišťuje doprovod k odborným lékařům. Pověřená zdravotnice doplňuje lékárníčky v DD. Poskytuje první pomoc a ošetření, provádí kontrolu vybavení lékárníček ve smyslu expirace uložených prostředků pro první pomoc a léků. Při nástupu vedení DD dítěte zabezpečí vstupní lékařskou prohlídku. Totéž zabezpečuje po návratu z útěku se zaměřením na možnosti infekčních a pohlavních chorob, možnost gravidity a přenesení parazitů. V případě postižení dítě oddělí od skupiny a zabezpečuje jejich léčbu. V případě vážného onemocnění, úrazu nebo

plánované hospitalizace či akutní hospitalizace vyrozumí ředitel školského zařízení bez prodlení vždy zákonného zástupce.

- 1) Zdravotní péče je zajišťována prostřednictvím dětského oddělení v Olešnici, se kterým je DD v kontaktu, případně odborných lékařů v Boskovicích, Blansku a Brně
- 2) DD je řádně vybaven materiálem pro první pomoc, zdravotní potřeby pro DD určuje a kontroluje přidělený lékař.
- 3) V každé rodinné skupině je lékárníčka, která je vždy řádně vybavena. Doplnování lékárníček zajišťuje zdravotník DD. Lékárníčka musí být uzavřena, klíče řádně uloženy a přístupné pouze dospělým osobám.
- 4) Vychovatelé sledují zdravotní stav dětí, zajišťují doprovod dětí do zdravotních zařízení.
- 5) V DD jsou tato hygienická opatření :
 - všichni jsou povinni se přezouvat
 - všichni jsou povinni důsledně dodržovat péči o osobní čistotu a pořádek ve svých věcech
 - dětem je přísně zakázáno půjčovat si nebo vyměňovat osobní ošacení, zvl. spodní prádlo
 - děti si denně přepírají své osobní prádlo
 - v každé rodinné skupině je připraveno náhradní ložní prádlo (pomočení, menstruace)

1) Ve věcech hygienické a protiepidemické péče se DD řídí směrnicemi ministerstva zdravotnictví a pokyny krajského nebo okresního hygienika.

2) Vychovatelé zajišťují, aby děti byly vždy vkusně a čistě oblečené.

8.2. prevence rizik při pracovních činnostech

Zdravotní stav dětí sleduje smluvní lékař a pedagogický pracovník případně noční vychovatel. Zdravotní péče je zaměřena preventivně. Léky jsou dětem vydávány dle zdravotní dokumentace, dle rozpisu. Běžná ošetření provádí službu konající pedagogický pracovník, noční vychovatel, smluvní lékař, pohotovostní služba.

Pokud dítě odmítne zdravotní péči nebo dodržovat léčebný režim, je s dítětem sepsán protokol. V rámci zdravotní prevence je nutné zajistit dodržování základních hygienických a zdravotních předpisů jak ze strany dětí, tak ze strany školského zařízení.

Pokud má dítě zdravotní problémy nebo utrpí jakýkoli úraz, ihned to hlásí pedagogickému pracovníkovi. Ten zajistí potřebné ošetření, doprovod k lékaři či převoz do nemocnice. Pověřený pracovník a pedagogičtí pracovníci zajišťují pravidelné měření teploty při nemoci a podávání léků. O podávání léků a o úrazech se provádí zápis do příslušné dokumentace. Léky jsou uskladněny tak, aby k nim mimo určených dospělých osob neměl nikdo volný přístup. Doprovod k lékaři provádí pověřený pracovník, který také zodpovídá za doplňování léků. Kmenový vychovatel spolupracuje s lékaři na pravidelných kontrolách a zajišťuje spolupráci s psychiatrem.

8.3. postup při úrazech dětí

Úrazy se podle závažnosti rozdělují na

- a/ smrtelné
- b/ těžké
- c/ hromadné
- d/ ostatní

Mezi úrazy ostatní patří drobné úrazy bez absence /neúčast žáka ve vyučování kratší než jeden den/. Tyto drobné úrazy se neregistrují, jen se evidují v knize úrazů.

Rozhodnutí, zda se jedná o úraz těžký nebo ostatní rozhoduje lékař.

Ošetření drobných úrazů vychovatelé zapisují do deníčku u lékárníčky.

Drobné úrazy bez absence se evidují v knize úrazů. Úrazy s absencí se evidují na tiskopise „Záznam o školním úrazu“.

Školním úrazem je úraz, který se stal dětem při výchově a vzdělávání ve školském zařízení a při činnostech, které s nimi přímo souvisejí. Školním úrazem je i úraz, který se stal dětem při akcích konaných mimo školské zařízení, organizovaných školským zařízením a uskutečňovaných za dohledu pověřené odpovědné osoby. Jedná se zejména o úrazy dětí na společných vycházkách, výletech, zájezdech, putováních, exkurzích, při koupání, plaveckém a lyžařském výcviku, při účasti na soutěžích a přehlídkách. Každý školní úraz, který se stal dítěti při výchovné a vzdělávací činnosti, je dítě povinno neprodleně nahlásit pedagogickému pracovníkovi. Každý pracovník školského zařízení je povinen poskytnout zraněnému dítěti první pomoc. Podle závažnosti a s ohledem na věk postiženého dítěte, případně další okolnosti, zajistí jeho doprovod do zdravotnického zařízení a zpět do školského zařízení. O události a provedených opatřeních informuje neprodleně ředitele popř. vedení školského zařízení. Zajistí do 24 hodin evidenci úrazu v knize úrazů, která je uložena u pověřeného pracovníka. V případě splnění podmínek dané vyhláškou 64/2005 Sb. ve znění pozdějších novelizací je nutné zpracovat Záznam o školním úrazu. Záznam o úrazu je zpracován bez zbytečného odkladu po provedeném šetření příčin na tiskopisu v informačním systému **ČŠI InspIS DATA**. Zpracuje ho oprávněný pracovník v součinnosti se zaměstnancem, u něhož k úrazu došlo.

Knihy úrazů je vydána vedením školského zařízení a obsahuje základní údaje stanovené právním předpisem. Osoba pořizující zápis do knihy úrazů, musí vyplnit všechny požadované údaje.

Hlášení úrazu

O každém úrazu je informován ředitel školského zařízení, v případě jeho nepřítomnosti zástupce ředitele školského zařízení. O úrazu dítěte podá pedagogický pracovník, bez zbytečného odkladu informaci zákonnému zástupci dítěte. Nasvědčují-li zjištěné skutečnosti tomu, že v souvislosti s úrazem byl spáchán trestný čin nebo přestupek, nebo jedná-li se o smrtelný úraz, podá ředitel školy bez zbytečného odkladu hlášení místně příslušnému útvaru Policie České republiky. O úrazu podá ředitel školského zařízení bez zbytečného odkladu hlášení pojišťovně, u které je školské zařízení pojištěno pro případ své odpovědnosti za škodu vzniklou na životě a zdraví dětí. Ředitel školského zařízení bez zbytečného odkladu podá hlášení o smrtelném úrazu zřizovateli. V případě vzniku smrtelného školního úrazu postupuje ředitel dle vyhlášky 64/2005 Sb. ve znění pozdějších novelizací a to v součinnosti s odborně způsobilou osobou v prevenci rizik.

Jak postupovat, stane-li se úraz dítěti:

- zjistit poranění (o jaký úraz jde), popř. ho konzultovat se zdravotníkem školského zařízení
- provést opatření k zajištění první pomoci postiženému, popřípadě zajistit lékařské ošetření
- informovat ředitele nebo zástupce ředitele školského zařízení
- zavolat lékařskou službu nebo zajistit doprovod dospělou osobou k lékaři
- oznámit skutečnost zákonným zástupcům dítěte
- provést zápis do knihy úrazů popř. vyplnit záznam o úrazu.

Důležitá telefonní čísla:

Rychlá lékařská služba – 155

Hasiči – 150

Policie – 158

Integrovaný záchranný systém – 112

Nemocnice Boskovice – 516 491 111

PČR Letovice – 974 631 770

E mail bk.oop.letovice.sekret@pcr.cz

8.4. postup při onemocnění dětí

- a) jestliže má kterýkoli pedagogický pracovník nebo asistent pedagoga má podezření, že je dítě ohroženo nemocí, je povinen zajistit dítěti přiměřenou péči

Zjistit základní příznaky onemocnění

- uložit do klidového režimu
 - změřit teplotu
- b) Na základě těchto zjištění vyhodnotit stupeň závažnosti a rozhodnout, jestli je nutný okamžitý odborný lékařský zákrok.
- Pokud se zjevně jedná o běžné onemocnění, tak se dítěti zajistí klidový režim a dopraví se k dětské praktické lékařce do Olešnice v běžných ordinačních hodinách.
 - V případě že dítě je akutně nemocné /velké bolesti, vysoké teploty, křeče/ a není možné zajistit dovoz k lékaři, přivolá odpovědný pracovník do zařízení lékařskou službu a dále se řídí dle pokynů lékaře, o tomto zapíše všechny údaje do Knihy denní evidence zařízení a do interní zdravotnické dokumentace dítěte
 - Pokud je dítě hospitalizováno, jsou zákonní zástupci informováni v nejbližším možném termínu
 - Pokud se onemocnění dítěte projeví v průběhu školního vyučování, provede se jeho odvoz a postupuje se podle závažnosti onemocnění tak, jak je uvedeno v předcházejících bodech.

Časový rozpis odpovědnosti pracovníků při sledování aktuálního zdravotního stavu dětí. Péče o nemocné a podávání léků.

14.00 – 21.00 vychovatelé v jednotlivých rodinných skupinách dle rozpisu služeb

21.00 – 08.00 noční služba

08.00 – 12.00 vychovatel-ka v dopolední nepřímé práci

12.00 – 14.00 ředitel, zástupce ředitele

Léky pro aktuálně nemocné děti jsou uloženy na uzamčených pokojích vychovatelů v jednotlivých rodinných skupinách, podle toho do jaké skupiny nemocné dítě náleží. Zapisování návštěv u lékařů a povinnosti které z těchto návštěv vyplývají zapisuje do zdravotních knih osoba, která k lékaři dítě doprovází a to neprodleně po návratu od lékaře. Pravidelné zapisování podávaných léků se zapisuje do zdravotních knih v jednotlivých rodinných skupinách průběžně a to s uvedením léku, času podání a potvrzuje se podpisem.

Je povinností jednotlivých pracovníků se s uvedenými informacemi seznámit na počátku pracovní doby ve které bude o nemocné dítě pečovat.

8.5. postup při intoxikaci dítěte alkoholem, nebo jinými návykovými látkami

Pro správné posouzení vzniklé situace je třeba, aby každý pedagogický pracovník školského zařízení byl obeznámen se základy při rozpoznávání účinků jednotlivých psychotropních látek a také s možným vývojem vznikajícího psychotického stavu.

Pro základní diagnostiku uvádíme nejjednodušší rozdělení látek a reakcí dětí na ně:

- Canabinoidy: (hašiš, marihuana) - únava, paranoia, možný vznik psychózy, uvolnění zábran, selhání paměti, nespavost. Abstinenční příznaky – nespavost, zvýšená aktivita, ztráta chuti k jídlu.
- Stimulancia: (pervitin, kokain, crack) - pokles tělesné teploty, křeče, paranoidní-halucinatorní psychóza. Abstinenční příznaky: apatie, dlouhý spánek, deprese, nervozita, podrážděnost, neklid.
- Opioidy: (heroin, opium, morfin) - pomalé povrchní dýchání, lepkavá kůže, křeče, hrozí zástava dechu a krevního oběhu. Abstinenční příznaky: vodnaté oči, zúžené zornice, ztráta chuti k jídlu, podrážděnost, třes, panika nevolnost, zimnice, pocení, bolest svalů a kloubů, průjem, euforie.
- Halucinogeny: (LSD, lysohlávky, extáze, durman) - psychóza, přeludy, halucinace, změněné vnímání času a prostoru, sebevraždy.
- Těkavé látky: polospánek, psychický útlum, poruchy vnímání. Abstinenční příznaky: předrážděnost, deprese, nespavost.
- Tlumící látky: (diazepan, rohypnol) - celkový útlum, setřelá řeč, dezorientace, povrchní dýchání slabý a rychlý puls, kóma. Abstinenční příznaky – úzkost nespavost, třes, delirium, křeče, epileptické záchvaty.

V oblasti psychotických stavů je třeba znát pravděpodobný vývoj stavu – stupňující se hyperaktivita, mnoho činností, krátký spánek, vrcholí raptem – rozbíjení předmětů, napadání lidí. Dále přechází stav do fáze deprese – dítě je apatické, minimálně se pohybuje, pesimistické – může dojít k pokusům sebevraždy.

Při zjištění intoxikace v malé míře provede pedagogický pracovník zápis do IPRO, kde popíše projevy intoxikace i svůj postup při potlačování rizik. Zajistí dítěti stálý dohled, kontrolu jeho zdravotního stavu a zamezí konfliktním situacím s ostatními dětmi. Následně informuje o situaci vedoucího pracovníka, psychologa. V situaci, kdy si není jistý svým postupem, či intoxikace je ve větší míře, konzultuje toto s lékařem a postupuje dále dle jeho instrukcí. V případě akutních nevladatelných intoxikací kontaktuje pedagogický pracovník okamžitě vedení školského zařízení, kterého informuje o vzniklé situaci a zajistí odbornou zdravotnickou péči prostřednictvím rychlé lékařské služby. V případě bezvědomí je třeba bezodkladně poskytnout první pomoc, tj. stabilizovaná poloha, zajišťující základní životní funkce.

Postup při sebepoškození dítěte, sebevražedném pokusu a agresivitě dítěte, kterou ohrožuje zdraví a životy jiných nebo vlastní

V případě agresivního nevladatelného chování, či pokusu o sebevraždu zajistí pedagogický pracovník situaci tak, aby předešel případným poraněním, kontaktuje ředitele, psychologa, a po konzultaci s ním postupuje dle jeho pokynů včetně možnosti přivolání rychlé lékařské služby a zajištění následné hospitalizace v odborném zařízení. O dané situaci je proveden zápis v knize Denní záznam. Dítě je třeba dle situace oddělit od kolektivu, za stálého dohledu pedagogického pracovníka, udržovat ho v klidu, duševním i tělesném.

Při výbuchu agresivity dítěte, brutálního skupinového násilí vůči oběti, je nutný následující postup:

- překonání šoku pedagoga a bezprostřední záchrana oběti, případné ošetření, „oddělení agresora“ od ostatních dětí
- vyžaduje-li to situace, může pedagogický pracovník použít přiměřený fyzický zásah (např. zalehnutí, pevné oběti, apod.)
- domluva pedagogů na spolupráci a postupu vyšetřování
- zabránění domluvě agresorů na křivé výpovědi
- pokračující pomoc a podpora oběti
- nahlášení policii

V případě nalezení neznámé látky u dítěte bude mu tato na základě vydání dokladu o úschově věci odebrána a odevzdána policii ČR k její identifikaci. V případě zjištění toxicity látky bude případ předán policii ČR. V případě, že toxicita nebude prokázána, bude látka majiteli na základě podpisu navrácena.

Při nálezů neznámé látky

1. MOŽNOST

- a) Zajistí-li pedagog podezřelou látku a je podezření, že se jedná o drogu či jinou škodlivou látku, v **přítomnosti dalšího člena pedagogického sboru uloží tuto látku do obálky.**
- b) Na obálku napíše **datum, čas a místo zajištění látky, příp. komu byla odebrána, podepíše se a uvede jméno svědka.** Obálku přelepí, opatří razítkem DD a uschová ji do trezoru.
- c) Poté je nutno bezodkladně **vyrozumět policii.** Identifikaci provede vždy policie, nikoli zaměstnanec DD. Při převzetí neznámé látky policistou si škola nechá tuto skutečnost **písemně potvrdit.**

- d) Pokud je zajištěna podezřelá látka u dítěte, které jeví známky otravy, předá se látka stejným způsobem uložená přivolanému lékaři.

2. MOŽNOST

- a) pedagog neznámou látku **ponechá na místě nálezu**
b) bezodkladně **zavolá policii**
c) do příjezdu policie **zajistí dohled** na místě nálezu, příp. zadrží dítě, u něhož byl nález učiněn

Při ohrožení zdraví dítěte intoxikací návykovou látkou nebo alkoholem

V případě ohrožení zdraví dítěte v důsledku podezření na požití omamné látky se postupuje tak, že vychovatel **zavolá lékařskou službu** (může jít o předávkování návykovou látkou) nebo **zajistí převoz k lékaři s doprovodem dospělé osoby**. O postupu je současně informován ředitel, nebo jeho zástupce. Podle zák. č. 383/2005 Sb., § 20, odst. 2, písm. f) má dítě povinnost se podrobit vyšetření, zda není pod vlivem návykové látky a v případě, že to není spojeno s nebezpečím pro jeho zdraví, je povinno strpět odběr krve zdravotnickým pracovníkem. Tento je povinen podle § 38, odst. 2 na žádost ředitele vykonat potřebná vyšetření a poskytnout dítěti ošetření po dobu detoxikace za podmínek stanovených zvláštním předpisem (zák. 20/1966 Sb).

Vychovatel **vyhotoví zápis** průběhu celého případu a seznámí s ním dotčené dítě, ředitele a metodika prevence. Všichni potvrdí svým podpisem. Další opatření se budou odvíjet podle konkrétních skutečností.

Při sebepoškození nebo sebevražedném pokusu

V první fázi vychovatel zajistí ošetření dítěte, podle závažnosti buď přímo v zařízení, nebo lékařskou službou. Současně poskytuje dítěti základní psychologickou pomoc a podporu. Pokud nedojde k přímému sebepoškození vyžadujícímu lékařské ošetření a hospitalizaci, zajistí dítěti soukromí, zabráni šíření informací v zařízení a konzultuje telefonicky s ředitelem nebo zástupcem ředitele další postup. Podle závažnosti situace následuje buď okamžitý převoz do psychiatrické léčebny, nebo bude zajištěna ambulantní psychologická práce s dítětem

Při agresivitě dítěte, kterou ohrožuje zdraví nebo životy

Bezprostřední záchrana oběti (zaštitit svým tělem oběť)! Odvést okamžitě jinam.

Okamžitě se vrátit zpět k dětem, poslat jiného pedagoga, zajistit dozor (zabránění domluvě agresorů na křivé skupinové výpovědi)!

Pokračovat v pomoci a podpoře oběti (dát oběti napít, zajistit lékařské vyšetření)! Po případném návratu od lékaře **nepouštět oběť zpět mezi agresory**.

Informovat ředitele zařízení.

Ohlásit celou věc policii, v případě, že šikana je charakteru trestného činu. Následuje vlastní vyšetřování.

8.6. **práva a povinnosti pedagogických pracovníků dle novely školského zákona č. 101/2017**

Práva pedagogických pracovníků - § 22a (1. 9. 2017)

- Na zajištění podmínek potřebných pro výkon jejich pedagogické činnosti, zejména na ochranu před fyzickým násilím nebo psychickým nátlakem ze strany dětí, žáků, studentů nebo

zákoných zástupců dětí a žáků a dalších osob, které jsou v přímém kontaktu s pedagogickým pracovníkem ve škole,

- aby nebylo do jejich přímé pedagogické činnosti zasahováno v rozporu s právními předpisy,
- na využívání metod, forem a prostředků dle vlastního uvážení v souladu se zásadami a cíli vzdělávání při přímé vyučovací, výchovné, speciálněpedagogické a pedagogicko-psychologické činnosti,
- volit a být voleni do školské rady,
- na objektivní hodnocení své pedagogické činnosti.

Povinnosti pedagogických pracovníků - § 22b (1. 9. 2017)

- Vykonávat pedagogickou činnost v souladu se zásadami a cíli vzdělávání,
- chránit a respektovat práva dítěte, žáka nebo studenta,
- chránit bezpečí a zdraví dítěte, žáka a studenta a předcházet všem formám rizikového chování ve školách a školských zařízeních,
- svým přístupem k výchově a vzdělávání vytvářet pozitivní a bezpečné klima ve školním prostředí a podporovat jeho rozvoj,
- zachovávat mlčenlivost a chránit před zneužitím osobní údaje, informace o zdravotním stavu dětí, žáků a studentů a výsledky poradenské pomoci školského poradenského zařízení a školního poradenského pracoviště, s nimiž přišel do styku,
- poskytovat dítěti, žáku, studentovi nebo zákonnému zástupci nezletilého dítěte nebo žáka informace spojené s výchovou a vzděláváním.

§ 31/3 (1.9.2017)

Zvláště hrubé opakované slovní a úmyslné fyzické útoky žáka nebo studenta vůči zaměstnancům školy nebo školského zařízení se vždy považují za závažné nebo vůči ostatním žákům nebo studentům se považují za zvláště závažné zaviněné porušení povinností stanovených tímto zákonem

§ 31 odst. 5 (1.9.2017)

(5) Dopustí-li se žák nebo student jednání podle odstavce 3, oznámí ředitel školy nebo školského zařízení tuto skutečnost orgánu sociálně-právní ochrany dětí, jde-li o nezletilého, a státnímu zastupitelství do následujícího pracovního dne poté, co se o tom dozvěděl.

8.7. pravidla bezpečného používání internetu a mobilního telefonu

Děti dětského domova mají k dispozici v každém bytě PC s připojením na internet, jehož využívání je plně v kompetenci kmenového vychovatele.

Pravidla bezpečného používání internetu

- 1) Pokud ses seznámil z někým prostřednictvím internetu, nikdy nesděluj svoje osobní údaje /bydliště, telefonní číslo, adresu školy, přístupová hesla k účtům, kartám/
- 2) Před založením svého profilu na sociálních sítích se seznam s pravidly a dodržuj je. Buď sám sebou a nezkoušej si hrát na někoho jiného, kým nejsi.
- 3) Zveřejněné informace na internetu nemusejí být vždy pravdivé, příliš lákavým nabídkám nevěř.

- 4) Neprozrazuj heslo své internetové stránky a PC.
- 5) Ukonči chatování na internetu pokud se ti bude zdát probírané téma nepříjemné, podezřelé. O tomto zážitku informuj vychovatele.
- 6) Nikdy neodpovídej na hrubé, neslušné e-maily.
- 7) Soubory, přílohy, které ti přijdou od neznámých osob neotvírej a vymaž – mohou obsahovat viry.
- 8) Je zakázáno otvírat stránky s erotickou a pornografickou tematikou.
- 9) Je zakázáno chování vykazování známky kyberšikany.
- 10) Jestliže na internetu najdeš něco, o čem jsi přesvědčen, že je to nelegální – ohlas to.

Mobilní telefon dítěte – používání je povoleno za těchto podmínek:

- 1) Odpovědnost za mobilní telefon nese samo dítě a potvrzuje ji svým podpisem v „Dohoda o používání mobilního telefonu“, kterou uzavře se svým kmenovým vychovatelem.
- 2) Mobilní telefon musí být vypnutý v době přípravy na vyučování, při společném stolování, společně organizované a plánované výchovné činnosti, při jízdě služebním vozem, na upozornění pedagogického pracovníka, kdy používání ruší.
- 3) V případě, že dítě nerespektuje pravidla stanovená Dohodou o používání mobilního telefonu, má vychovatel právo mobilní telefon dítěti odebrat a uložit do místnosti vychovatele po dobu činnosti, kterou používání mobilního telefonu ruší.
- 4) V uzamčené vychovatelně si může dítě ponechat mobilní telefon v době spánku i po dobu pobytu ve škole. V případě, že nosí mobilní telefon do školy, musí respektovat pravidla pro používání mobilního telefonu stanovená školním řádem příslušné školy.
- 5) Mobilní telefon nesmí být předmětem spekulací, nesmí se prodávat, vyměňovat a půjčovat.
- 6) Pokud si dítě mobilní telefon poškodí, opravy si hradí z vlastních úspor, za svůj mobilní telefon v případě ztráty a poškození si každé dítě odpovídá samo.
- 7) Hovorné a náklady spojené s používáním mobilního telefonu si hradí dítě z vlastních finančních prostředků.
- 8) Mobilní telefony se nesmí používat po 22 hodině používat tak, aby rušily ostatní děti. V případě porušení bude dítě upozorněno, pokud opět neuposlechně, odebere asistent pedagoga (noční vychovatel) mobilní telefon do úschovy.
- 9) Dítě má možnost telefonovat v soukromí a ve svém pokoji.
- 10) Je zakázáno pořizovat mobilem nahrávky a fotografie dětí a pracovníků DD
- 11) Pokud dítě nevlastní svůj mobil, má možnost požádat vychovatele a využít telefon dětského domova

8.8. oznamování trestné činnosti, šetření a výslechy policíí

- 1) V případě, že je zaměstnanec DD svědkem trestné činnosti nebo se o ní dozví, ohlásí to řediteli DD. Je proveden písemný zápis.
- 2) DD celou záležitost oznámí Policii ČR.

Trestnou činností se rozumí užívání omamných látek, gamblerství, šikana, týrání, vraždy, loupeže, pohlavního zneužívání, znásilnění, majetková trestná činnost, dále vystavení šikaně či týrání, příp. jinému nežádoucímu zacházení v DD i mimo DD apod.

Vstup policie do DD

Zaměstnanci DD se snaží o maximálně dobrou spolupráci, vzájemný respekt a vstřícnost.

1. Policista je povinen prokázat se

- stejnokrojem s identifikačním číslem nebo
- služebním průkazem nebo
- odznakem služby kriminální policie nebo
- ústním prohlášením „policie“.

2. V případě pochybností o totožnosti policisty si zaměstnanec školy ověří totožnost telefonickým dotazem na pracoviště policie.

3. Ředitel DD nebo jeho zástupce se seznámí s předmětem policejního úkonu a důvodů, jež k němu vedou.

Předvolání a předvedení dítěte, podání vysvětlení a výslech

Policie může vyžadovat podání vysvětlení, provádět výslech, předvolat nebo předvést dítě mimo zařízení. Výslech se provádí zpravidla policisty v občanském oděvu, převezení za použití civilního vozidla.

- 1) DD zajistí dohled dospělou osobou po celou dobu služebního zákroku i služebního úkonu a to i v případě, že je proveden v DD. Písemně je zaznamenáno číslo policisty, jméno převáženého dítěte a datum. Po ukončení procesu je dítě předáno zpět do zařízení.
- 2) Vyrozumění zákonných zástupců provádí policista předem (u osoby mladší 15 let informuje také orgán sociálně právní ochrany mládeže). Policista může úkon provést i v případě, že vyrozumění zákonného zástupce nelze zajistit a provedení úkonu nelze odložit. Podle zákona mohou být mladiství vyslýcháni i bez účasti osob vykonávajících dohled nad nezletilými.
- 3) Na požádání policie ředitel DD poskytne vhodnou místnost k šetření dítěte v zařízení, zajistí také pedagogický dozor. Osoby přibrané k výslechu (dozor) mohou navrhnout odložení úkonu na pozdější dobu a v průběhu provádění takového úkonu navrhnout jeho přerušování nebo ukončení, pokud by provedení úkonu nebo pokračování v něm mělo nepříznivý vliv na psychický stav vyslýchané osoby. Pro děti a mládež platí v plné míře presumpce nevin.

9. Dozor státního zastupitelství

(1) Dozor nad dodržováním právních předpisů při výkonu ústavní výchovy a ochranné výchovy v zařízeních provádí pověřený státní zástupci státního zastupitelství, v jehož obvodu se zařízení nachází.

(2) Při výkonu dozoru je státní zástupce oprávněn

a/ vstupovat v kteroukoliv dobu do zařízení,

b/ nahlížet do povinné dokumentace vedené zařízením,

c/ hovořit s dětmi bez přítomnosti jiných osob,

d/ žádat od zaměstnanců zařízení a dalších osob podílejících se na péči o děti potřebná vysvětlení,

e/ podávat soudu návrh na zrušení nařízené ústavní výchovy nebo uložené ochranné výchovy, popřípadě podávat návrh na uložení ochranné výchovy dětem umístěným v zařízení na základě nařízené ústavní výchovy,

f/ prověřovat, zda rozhodnutí a postupy ředitele zařízení odpovídají zákonům a jiným právním předpisům,

g/ vydávat příkazy k přijetí opatření vedoucích k odstranění stavu odporujícího právním předpisům,

h/ nařídít, aby dítě, které je v zařízení nezákonně, bylo po oznámení orgánu sociálně-právní ochrany bezodkladně propuštěno.

(3) Zařízení je povinno příkazy státního zástupce podle odstavce 2 bez odkladu provést.

(4) Dozorem státního zastupitelství podle tohoto paragrafu není dotčena působnost orgánů sociálně-právní ochrany dětí podle zvláštního právní předpisu zákona č. 359/1999 Sb., ve znění pozdějších předpisů.

10. Všeobecné zásady

1. V případě ohrožení života a zdraví mládeže a zaměstnanců je možno použít přiměřené fyzické síly.
2. Pokud svěřenec dovrší plnoletosti při pobytu v DD a nemá ukončené vzdělání, sepíše ředitel se svěřencem, rodiči smlouvu o dalším pobytu v DD.
3. DD podává zákonnému zástupci, OSPOD, soudům na jejich žádost zprávu o stavu dítěte.
4. Výchovné a zdravotní opatření zásadní důležitosti předem projednají se zákonnými zástupci dětí, neohrozí-li nebezpečí z prodlení.
5. Informace o zařízení poskytuje pouze ředitel DD (tisk, televize, spolky, nadace).
6. Návštěvy pracovníků OSPOD se uskutečňují v termínu vyhovujícím oběma stranám (vzájemná domluva) z důvodu nutné přítomnosti dítěte na zařízení.

11. Závěrečné ustanovení

1. Vnitřní řád nabývá platnosti a účinnosti podpisem ředitele dětského domova a projednáním v pedagogické radě
2. Tento vnitřní řád je veřejně přístupný a je závazný pro děti dětského domova a pro všechny zaměstnance dětského domova. Povinností pedagogických pracovníků je učit děti ho znát a orientovat se v jeho ustanoveních.
3. Aktualizace bude prováděna vždy podle potřeb

V Hodoníně, dne 15.12.2021

12. Dodatky

Dětský domov Hodonín u Kunštátu, příspěvková organizace, Hodonín u Kunštátu 48, 679 71 Lysice, tel. : 516 463 922,

Mob. : 601 392 784, e-mail : kancelar@ddhodoninukunstatu.cz

č. j.: DDH-PEI/88/23

Dodatek k vnitřnímu řádu č. 1.

O řešení plného přímého plného zaopatření zletilých osob pobývajících v Dětském domově Hodonín u Kunštátu na základě uzavřené smlouvy o dobrovolném pobytu.

Zletilým klientům dětského domova ubytovaným na smlouvu o dobrovolném pobytu náleží v případě pobytu mimo zařízení v trvání více než 24 hodin příspěvek na stravu v celkové výši aktuálně platné stravovací normy a to v plném rozsahu celodenního stravování, za těchto podmínek:

1. ve dni pobytu mimo zařízení nebude klient odebírat ani jedno jídlo v DD
2. pobyt mimo zařízení musí přesáhnout 24 hodin
3. o zamýšleném pobytu mimo zařízení bude vedení DD a vedení stravování prokazatelně informováno prostřednictvím vyplněného formuláře alespoň tři dny předem
4. v případě odběru stravy (oběda) ve škole se hodnota odebrané stravy z celkové výše příspěvku odečte
5. klient je povinen vyúčtovat příspěvek prostřednictvím dokladu o nákupu potravin či jídla
6. v případě předem dohodnutého dlouhodobého pobytu mimo zařízení (nejméně 7 dnů) je možno příspěvek čerpat zálohově

V Hodoníně u Kunštátu dne 3.4.2023